

Plan d'action Municipalité amie des aînés (MADA)

Développement

Social

2024 - 2026



Municipalité
amie des aînés

En partenariat avec :

Québec 

longueuil 

Table des matières

Mot de la mairesse	3
Préambule	4
Démarche de mise à jour 2022-2023	5
Comité des sages (comité de pilotage)	5
Mise en place d'un conseil consultatif aînés	5
Grandes étapes de la démarche	7
Consultation auprès des personnes âgées 2023	8
Portrait de la population âgée de Longueuil	10
Constats ayant mené aux actions	11
Apprentissages du dernier plan d'action MADA	11
Évolution de l'environnement	11
Municipalité amie des aînés 2024-2026	12
Quatre principes directeurs	12
Un objectif : favoriser le vieillissement actif	12
Quatre grands thèmes	12
Neuf axes d'intervention	13
Conclusion	17
Plan d'action à l'égard des personnes âgées (MADA) 2024-2026	18
Bibliographie	23

En 2013, la Ville de Longueuil recevait la certification Municipalité amie des aînés (MADA). Aujourd'hui, 10 ans plus tard, c'est avec beaucoup de fierté que nous vous présentons la deuxième mise à jour de notre plan d'action Municipalité amie des aînés (MADA) 2024-2026.

Je tiens à souligner tout le travail effectué par le comité des sages, composé de citoyennes et citoyens, des Centres intégrés de santé et de services sociaux (CISSS), des organismes aînés, des élus responsables du dossier ainsi que de la coordonnatrice de la Ville, Sarah Desjardins, grâce à qui l'élaboration et la mise en œuvre de ce nouveau plan ont été rendues possibles. En mon nom et en celui de la Ville de Longueuil, je vous remercie pour tous les efforts que vous avez déployés et grâce auxquels nous arriverons à atteindre nos objectifs. Rien de tout cela ne serait possible sans votre engagement et votre participation exemplaires.

Cette démarche représente un engagement clair de notre volonté de créer un environnement propice au bien-être et à l'épanouissement de toutes et de tous. Je suis convaincue que les



différentes actions proposées dans ce plan nous permettront d'avancer dans la bonne direction pour améliorer la qualité de vie des personnes aînées de Longueuil.

A handwritten signature in black ink that reads "Catherine Fournier". The signature is fluid and cursive.

Catherine Fournier
Mairesse de Longueuil

Préambule

La démarche Municipalité amie des aînés (MADA) découle du programme Ville amie des aînés (VADA) lancé en 2005 par l'Organisation mondiale de la santé (OMS). L'OMS invite ainsi les villes à adopter des politiques et des programmes qui permettent de « vieillir en restant actif ». Une ville amie des aînés encourage le vieillissement actif en optimisant les possibilités de bonne santé, en incitant une participation constante des personnes âgées aux activités économiques, sociales, spirituelles, culturelles et citoyennes tout en favorisant le développement de milieux de vie accueillants, sains et sécuritaires, et ce, afin d'améliorer la qualité de vie pendant la vieillesse¹.

En 2008, le ministère de la Famille a mis en place le programme Municipalité amie des aînés (MADA) visant à reconnaître et soutenir

les municipalités du Québec qui adaptent leurs services et structures aux besoins des personnes âgées de façon à relever les défis qu'imposeront les changements liés au vieillissement de la population².

La démarche MADA mise sur la création d'environnements et d'aménagements urbains qui favorisent l'inclusion des personnes âgées. Elle intervient dans neuf secteurs, comme le démontre l'illustration suivante.

Depuis la mise en place du programme MADA par le Secrétariat aux aînés, la Ville de Longueuil a réalisé deux plans d'action triennaux. Le premier a été adopté par le conseil de ville en février 2013 et le deuxième a été entériné en septembre 2018. Ces deux démarches ont été élaborées avec la participation du comité des sages.

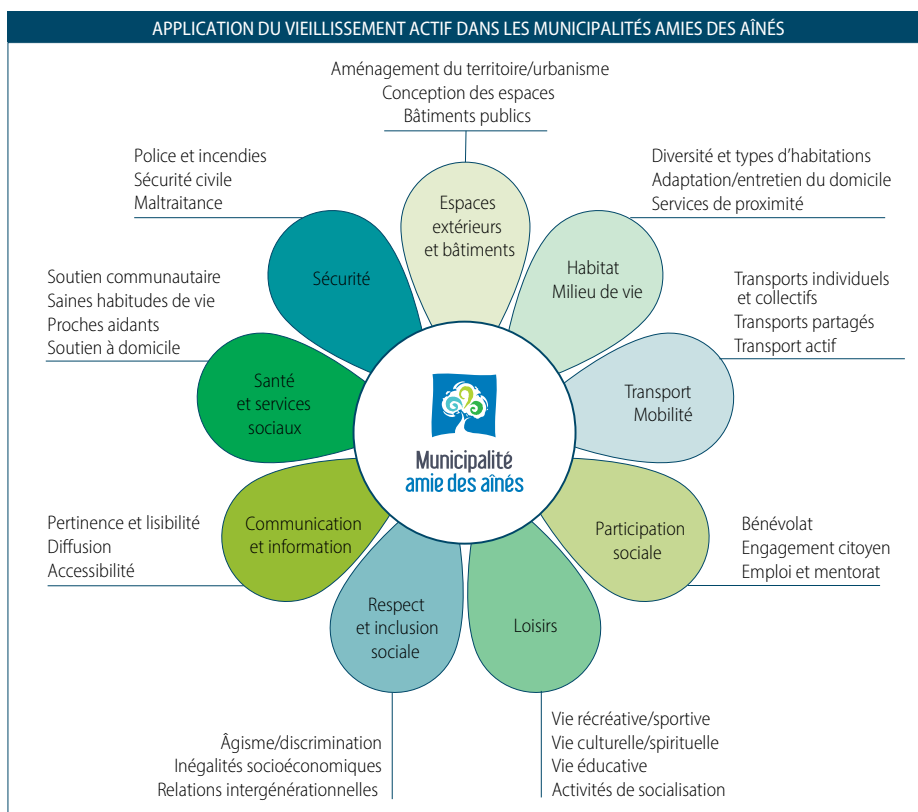


Figure 1 – Champs d'action MADA

1. OMS, *Vieillir en restant actif : cadre d'orientation*, 2002.
2. MFA, *Favoriser le vieillissement actif au Québec*, 2009.

La démarche a été amorcée en février 2022, lorsque la nouvelle administration municipale élue en novembre 2021 a confirmé le mandat de la Commission du développement social et des relations avec les citoyens de réaliser la mise à jour du plan d'action MADA.

Comité des sages (comité de pilotage)

Pour accompagner la Ville dans sa troisième démarche MADA, de nouvelles personnes se sont jointes au comité des sages, qui compte maintenant 16 membres. Certains d'entre eux proviennent du milieu communautaire ou de la santé, d'autres sont des citoyennes et citoyens, ou encore des conseillers municipaux responsables des questions concernant les personnes âgées. Les membres ont été choisis pour leur représentativité, tant géographique que professionnelle, ainsi que pour l'intérêt significatif qu'ils portent aux différents enjeux relatifs aux conditions de vie des personnes âgées.

Le mandat du comité des sages consiste à accompagner la Ville dans la réalisation de sa démarche MADA. Il a comme responsabilité de participer à la mise à jour du plan d'action et à la mise en œuvre des actions prioritaires, d'émettre des recommandations et de se prononcer sur des questions soumises par la Ville.

Souhaitant adopter une stratégie proactive quant aux enjeux liés au vieillissement actif, le comité des sages s'est assuré de l'implication des personnes âgées de 55 à 64 ans, dans l'objectif de mieux anticiper les besoins de la population âgée par la planification d'actions ayant des retombées à long terme.

En plus du comité des sages, les directions municipales concernées et les partenaires du milieu, dont la Table de concertation Alliance-aîné-es, ont aussi participé activement aux différentes étapes de la démarche.

Composition du comité des sages

- Lise Bergeron, citoyenne de Longueuil et membre du conseil consultatif aînés
- Louiselle Bouchard, citoyenne de Longueuil
- René Boucher, vice-président, Baladeur René
- Maude Boulay, organisatrice communautaire, CISSS de la Montérégie-Centre
- Marie-Pier Boutin, directrice, Maison Le Réveil
- Marie-Lynne Brodeur, organisatrice communautaire, CISSS de la Montérégie-Est
- Nathalie Charbonneau, directrice générale, Centre communautaire des aînés et aînées de Longueuil
- Josée Dugas, directrice générale, Centre de bénévolat de la Rive-Sud
- Karl Ferraro, conseiller municipal
- Sylvain Joly, conseiller municipal
- Christian Lapointe, directeur, Assistance and Referral Centre (ARC)
- Maryse Lauzier, régisseuse, Direction de la culture, du loisir et du développement social
- Kim Lestage, kinésiologue, CISSS de la Montérégie-Est
- Jean-Louis Noreau, citoyen de Longueuil
- Marie-Claude Richer, directrice générale, Maison des Tournesols
- Anyela Vergara, directrice générale, Centre de soutien entr'Aidants

Mise en place d'un conseil consultatif aînés

Un conseil consultatif aînés, composé de sept citoyennes et citoyens ainsi que d'élue-s municipaux, a vu le jour en juin 2022. Son mandat est de formuler des recommandations visant à favoriser les échanges intergénérationnels au sein de la Ville de Longueuil, notamment par la création d'espaces de dialogue et la mise sur pied de projets en lien avec le milieu communautaire. Ce nouveau conseil a influencé les travaux de la démarche en mettant un accent fort sur l'approche intergénérationnelle.

Composition du conseil consultatif aînés

- Danielle Bélair, citoyenne
- Lise Bergeron, citoyenne
- Ginette Daigneault, citoyenne
- Karl Ferraro, conseiller municipal
- Sylvain Joly, conseiller municipal et vice-président
- Daniel Landry, citoyen et président
- Ghislaine Routhier, citoyenne
- Louise Sauvageau, citoyenne

Grandes étapes de la démarche

La mise à jour du plan d'action, un processus collaboratif, s'est échelonnée sur 15 mois. Il convient de rappeler que l'élaboration des plans d'action s'est toujours appuyée sur d'importantes consultations citoyennes, de même que sur des recherches et des portraits sociodémographiques des personnes âgées.

Pour cette troisième démarche, différents éléments ont nourri les réflexions et les recommandations :

- Les bilans des plans d'action antérieurs;
- Les consultations réalisées auprès des personnes âgées;
- Le diagnostic visant à mieux comprendre les populations âgées longueuilloises;
- Les rétroactions du comité des sages et du conseil consultatif aînés;
- Le travail transversal des directions municipales;
- Les orientations adoptées par la Ville.



FÉVRIER
À JUIN
2022

Planification de la démarche

- Élaboration d'un plan de travail et d'un cadre de référence (principes directeurs et grands thèmes).



Réalisation de l'état de situation

- Définition de la méthodologie et des collectes d'informations;
- Actualisation du portrait;
- Collecte des faits saillants, des tendances et des besoins auprès des organismes et de la Table de concertation Alliance-aîné-es;
- Embauche de la firme et élaboration du questionnaire.



Production du diagnostic

- Consultations individuelles sous forme d'entrevues avec des organismes œuvrant auprès des personnes âgées;
- Consultations auprès des citoyennes et citoyens aînés sous forme de sondage, et par la suite sur invitation lors d'un forum de validation.



Rédaction

- Définition des objectifs, des actions et des résultats attendus;
- Arrimage des objectifs de la Ville avec les orientations du Plan d'action gouvernemental pour contrer la maltraitance envers les personnes âgées³;
- Validation du document préliminaire auprès du comité des sages, du conseil consultatif aînés et de la Commission du développement social et des relations avec les citoyens;
- Adoption du plan d'action.

3. <https://publications.msss.gouv.qc.ca/msss/document-003402>

Consultation auprès des personnes âgées 2023

Sondage en ligne

À l'hiver 2023, les citoyennes et citoyens de 55 ans et plus ont été invités à répondre à un sondage en ligne. Cette étape avait pour objectif de brosse le portrait des personnes de cette tranche d'âge, afin de mieux comprendre leurs besoins et leurs attentes à l'égard de la Ville de Longueuil.

Plus spécifiquement :

- Tracer le profil selon différentes caractéristiques sociodémographiques, de même qu'en fonction de la santé, du réseau social, des capacités financières et numériques, de la mobilité et de l'appartenance à une communauté;
- Évaluer les besoins en matière d'activités culturelles, sportives, récréatives et de loisir;
- Comprendre les réalités actuelles et les attentes futures en matière d'habitation;
- Évaluer la perception face à la sécurité des quartiers et le niveau de connaissance de certains services d'aide;
- Identifier les actions que la Ville peut mener pour favoriser la participation sociale des personnes âgées sur son territoire;
- Identifier les médias susceptibles de rejoindre facilement les personnes âgées pour les informer des services offerts par la Ville.

Le sondage a permis à 2 105 personnes âgées de s'exprimer sur leurs besoins, leurs préoccupations et leurs souhaits.

En plus de fournir des informations stratégiques pour la démarche, le sondage a aussi mesuré l'intérêt des répondantes et répondants à participer à l'étape suivante. Plus de 300 personnes se sont montrées intéressées et ont été invitées au forum de validation.

Forum de validation

Le forum de validation a eu lieu le 5 juin 2023. Il visait à valider les constats du sondage. Cet événement a offert un espace de parole aux personnes âgées désireuses de proposer des idées et des pistes de solution pour améliorer la qualité de vie des citoyennes et citoyens âgés de Longueuil.

Grâce aux connaissances et aux expériences partagées par les participantes et participants, les membres du conseil et le personnel municipal ont pu :

- Acquérir une meilleure connaissance des richesses et des atouts de la Ville qui favorisent la qualité de vie des personnes âgées;
- Approfondir leur compréhension des défis et enjeux liés au vieillissement vécus par les personnes âgées;
- Identifier des pistes d'action et des solutions pour faire face aux défis et enjeux liés au vieillissement.



LA CULTURE S'INVITE

Pendant le forum, où trois différents groupes de citoyennes et citoyens ont été accueillis, Emmanuel Laflamme, artiste professionnel autodidacte en arts visuels, a réalisé une œuvre en direct. Au fil de la journée, il a capté les souhaits et aspirations des personnes présentes et les a traduits en esquisses qu'il a présentées à la clôture de chacune des séances. Le résultat de cette œuvre toute spéciale, à l'image des idées et propositions, restera un legs important de la deuxième mise à jour du plan d'action MADA.



Projet MADA
Acrylique sur toile
2023

L'œuvre a été créée en partie devant public le 5 juin 2023, lors de consultations auprès des aînés de Longueuil. L'objectif était de représenter différents enjeux et préoccupations des citoyens et d'en faire une synthèse visuelle. Le choix des couleurs, la composition et les différentes silhouettes reflètent les discussions liées à l'environnement, l'activité physique, la mobilité, l'accès à l'information, les commerces de proximité, la sécurité, l'intergénérationnalité, l'agriculture urbaine et la diversité.

Emmanuel Laflamme

Portrait de la population âgée de Longueuil

Les tableaux suivants présentent un aperçu du portrait de la population âgée de Longueuil en ce qui a trait à l'évolution du nombre de personnes âgées, selon les groupes d'âge et le sexe. Un portrait plus exhaustif, issu des données du recensement 2021 et autres sources de données, a été produit par la Direction de santé publique de la Montérégie. Celui-ci est disponible à longueuil.quebec.ca/aines.

Tableau I

Population de 55 ans et plus selon le groupe d'âge, Longueuil, 2022⁴

Groupe d'âge	N
55 à 64 ans	34 387
65 à 74 ans	28 156
75 à 84 ans	16 228
85 ans et plus	5 640
65 ans et plus	50 024
Population totale	253 413

Tableau II

Population âgée de 55 ans et plus selon l'âge et le genre, Longueuil, 2022⁵

Âge	Hommes	Femmes	F/H
55 à 64 ans	17 040	17 347	1,0
65 à 74 ans	13 233	14 923	1,1
75 à 84 ans	7 176	9 052	1,3
85 ans et plus	1 999	3 641	1,8
65 ans et plus	22 408	27 616	1,2

Tableau III

Population âgée de 65 ans et plus et taux d'accroissement, Longueuil, agglomération de Longueuil, Montérégie et Québec, 2021 et 2041⁶

	Population 65 ans et plus (N)		Taux d'accroissement (%)
	2021	2041	2022-2041
Longueuil	50 024	68 267	36,5
Agglomération de Longueuil	94 334	124 754	32,2
Montérégie	296 183	423 641	43,0
Québec	1 810 221	2 475 070	36,7



4-5-6. Données provisoires. Sources : ISQ, Estimations de population. Production : équipe surveillance, DSP Montérégie, novembre 2023.

Constats ayant mené aux actions⁷

Apprentissages du dernier plan d'action MADA

Ce qu'il faut retenir du dernier plan d'action MADA

Plusieurs actions mises en place par la Ville :

- Amélioration des parcs et des espaces verts et ajout de mobilier urbain pour favoriser la participation des personnes âgées;
- Mise en place du système automatisé d'appel;
- Implantation du transport gratuit hors pointe pour les 65 ans et plus;
- Consultation active auprès des citoyennes et citoyens âgés.

La Ville doit poursuivre :

- L'élaboration de mesures et de projets d'aménagement urbain pour faciliter la mobilité active et durable;
- L'évaluation en continu des enjeux d'accessibilité aux loisirs;
- Le soutien aux initiatives des organismes qui œuvrent auprès des personnes âgées;
- Sa participation aux tables de concertation et réaliser des partenariats favorisant le vieillissement actif.

La Ville doit améliorer :

- Le partage d'information avec les organismes;
- La communication de l'information auprès des citoyennes et citoyens et des organismes;
- L'implication citoyenne dans les projets qui concernent les personnes âgées.



Évolution de l'environnement

Ce qui a changé depuis le dernier plan d'action MADA

Contexte actuel

- Hausse des prix;
- Crise du logement/coût élevé des loyers et des résidences pour personnes âgées (RPA);
- Appauvrissement des personnes âgées, risque d'itinérance pour certaines d'entre elles;
- Perte de commerces de proximité au profit de la centralisation.

Sociologiquement/démographiquement

- Vieillesse de la population de 65 ans et plus (hausse de 50,7 % entre 2017 et 2031 à Longueuil);
- Promotion du retour au travail pour les personnes âgées;
- Hausse de l'immigration pour contrer la rareté de la main-d'œuvre, ce qui représente un défi supplémentaire pour les personnes âgées issues de l'immigration.

Impacts de la pandémie

- Désengagement social (bénévolat);
- Déconditionnement physique dû aux mesures de confinement;
- Isolement forcé;
- Perte de confiance;
- Plusieurs décès au même moment, perte d'importantes relations pour les personnes âgées;
- Retour à une proximité familiale;
- Utilisation massive des technologies;
- Apparition de nouveaux programmes destinés aux personnes âgées toujours en vigueur (programmes de mieux-être des personnes âgées pendant une pandémie, programmes pour éviter le déconditionnement physique, etc.).

Technologie

- Branchement Internet accentué chez les personnes âgées;
- Meilleures connaissances technologiques qui contribuent à prolonger le maintien à domicile;
- Cybercriminalité : hausse des fraudes en ligne.

7. Inspiré de la synthèse de l'analyse documentaire et des consultations auprès des intervenants du milieu - volet 1, Segma Recherche.

Municipalité amie des aînés 2024-2026

Quatre principes directeurs

La démarche MADA repose sur quatre grands principes inspirés de la vision stratégique de la Ville de Longueuil :

1. Favoriser la participation et l'engagement social des personnes âgées comme facteur de développement de l'entraide et de la solidarité dans la communauté;
2. Consolider la concertation et le partenariat, soit le « faire ensemble » avec les organismes, les partenaires du milieu, le comité consultatif des sages et les citoyennes et citoyens de 55 ans et plus;
3. Être à l'affût des tendances et des pratiques novatrices, notamment l'approche intergénérationnelle, afin de mieux répondre aux besoins des personnes âgées;
4. Mettre en place des mesures d'amélioration continue pour assurer le suivi et l'évaluation du plan d'action, afin de mesurer les progrès accomplis et apporter annuellement des ajustements au besoin.

Un objectif : favoriser le vieillissement actif

Le concept de vieillissement actif étant la pierre angulaire de la démarche MADA, les travaux de mise à jour ont veillé à ce que les neuf nouveaux axes d'intervention identifiés respectent les déterminants clés dans l'atteinte de cet objectif.

Le vieillissement actif est un processus qui consiste à optimiser les possibilités de bonne santé, de participation et de sécurité afin d'accroître la qualité de vie pendant la vieillesse⁸.

Quatre grands thèmes

Afin de démontrer le dynamisme des personnes âgées et le rôle actif qu'elles tiennent au sein de la Ville, la démarche de mise à jour se veut participative. Pour bien illustrer cette caractéristique, le plan d'action repose sur quatre

grands thèmes qui regroupent les neuf axes d'intervention. **Chaque grand thème possède son propre objectif :**

Vivre : s'assurer que les personnes âgées ont accès à des milieux de vie stimulants, à une offre de loisirs diversifiée et à des environnements sains et sécuritaires répondant à leurs besoins.

S'impliquer : favoriser et valoriser l'implication sociale des personnes âgées, le partage d'expertises et leur participation active au développement de leur Ville.

S'informer : faire connaître aux personnes âgées les services et ressources disponibles sur le territoire par une diversité de moyens de communication et d'activités, afin de s'assurer de les rejoindre.

Se déplacer : favoriser et sécuriser les déplacements des personnes âgées et des personnes proches aidantes. Optimiser l'utilisation des différents moyens de déplacement afin de briser l'isolement social.

Un moyen : intégrer les besoins des personnes âgées dans les démarches municipales

Au cœur des préoccupations de la municipalité, les besoins des personnes âgées doivent inspirer les équipes de la Ville dans l'élaboration de projets de développement. Ainsi, les données recueillies lors des activités de consultation, ainsi que les retombées et les constats observés pendant la réalisation des premiers plans d'action, teintent la nature et la portée des actions proposées dans ce troisième plan d'action MADA.

Ainsi, la démarche MADA s'adressant aux personnes âgées, la Ville souhaite encourager ces dernières à s'impliquer dans leur communauté en contribuant de près ou de loin à la réalisation des actions proposées pour les prochaines années. Vivre, s'impliquer, s'informer et se déplacer dans SA ville!

Les démarches MADA précédentes ont été guidées par la volonté de rendre plus accessibles les ressources disponibles et d'offrir des milieux de vie sécuritaires. Les consultations réalisées auprès des citoyennes et citoyens dans le cadre de cette mise à jour ont permis de constater que la Ville joue un rôle important dans l'ensemble des changements sociaux et économiques (changements socio-écologiques, technologiques, électrification des transports, etc.) actuellement vécus par l'ensemble de la population. À la lumière de ces constats et des responsabilités qui incombent aux Villes, ce nouveau plan d'action s'articule autour de neuf axes d'intervention.

Neuf axes d'intervention

Axe 1 : Logement et habitation

Consciente des défis que représentent le logement et l'habitation lorsqu'il est question du maintien à domicile des personnes âgées, la Ville soutient différentes initiatives en ce sens, afin de répondre à leurs besoins et réalités. Elle souhaite placer les besoins des personnes âgées au cœur de ses priorités en collaborant sur divers projets visant le même objectif.

Objectif spécifique : Contribuer au maintien des personnes âgées dans leur milieu de vie en offrant une diversité de solutions innovantes adaptées à leurs réalités.

Axe 2 : Loisirs et saines habitudes de vie



Toute l'année, la Ville et les organismes du milieu offrent une foule d'activités (culturelles, sportives, récréatives, communautaires) sur le territoire. Celles-ci se déroulent dans les parcs, les centres communautaires et culturels et dans différents lieux, dont les piscines intérieures et les terrains sportifs. Consciente de l'impact positif de la pratique de ces activités de loisir sur la qualité de vie des personnes âgées, la Ville coordonne, depuis près de 25 ans, l'organisation de la Semaine des aînés de Longueuil et souligne la Journée nationale des aînés.

Ces événements, réalisés en collaboration avec les acteurs du milieu, contribuent, année après année, à faire connaître les ressources du territoire en matière de loisirs, de soutien et d'entraide.

Objectif spécifique : Augmenter l'intérêt des personnes âgées pour la pratique et l'offre de loisirs culturels, scientifiques, socioéducatifs et de plein air ainsi que d'activités physiques et sportives favorisant le maintien de leurs capacités fonctionnelles et le vieillissement actif.

Axe 3 : Sécurité et sentiment de sécurité



La sécurité et le sentiment de sécurité étant une grande préoccupation pour les personnes âgées ainsi qu'une priorité pour la Ville, plusieurs programmes de prévention ont vu le jour au cours des dernières années. De plus, le Service de police de l'agglomération de Longueuil (SPAL) et le Service de sécurité incendie de l'agglomération de Longueuil (SSIAL) rencontrent les personnes âgées tout au long de l'année afin de leur faire connaître les différentes consignes de sécurité et les

programmes disponibles. Ainsi, ils contribuent ensemble à briser l'isolement. La participation de ces services municipaux aux différents événements est grandement appréciée et la présence sur le territoire des policières et policiers RÉSO, tout comme des policières et policiers communautaires, contribue à renforcer le sentiment de sécurité.

La Ville de Longueuil est consciente qu'il faut innover dans les pratiques et que les citoyennes et citoyens désirent également participer activement à la sécurité de leur milieu de vie. Partant de ce constat tiré des consultations, la Ville souhaite travailler à mettre en place et à encourager, dans les quartiers, des initiatives de bienveillance et de bon voisinage par et pour les Longueuilloises et Longueuillois.

Objectif spécifique : Améliorer la sécurité et le sentiment de sécurité chez les personnes âgées par la mise en place d'outils d'information, de mesures et de pratiques, tant pour la circulation et le voisinage que pour les programmes existants.

Axe 4 : Mobilité active et durable



La mobilité représente la capacité et le potentiel des personnes et des biens à se déplacer ou à être déplacés. Elle constitue le fondement des échanges sociaux, économiques et culturels des individus, des entreprises et des sociétés. Pour être durable, la mobilité doit être efficace, sécuritaire, pérenne, équitable, intégrée au milieu et compatible avec la santé humaine et les écosystèmes⁹.

Si l'on tient compte de cette définition et de l'utilisation de ce nouveau vocabulaire, l'ensemble des moyens de transport sera considéré, et ceux-ci devront être accessibles pour répondre aux besoins des personnes âgées dans le nouveau plan d'action MADA.

Clairement identifiée par les personnes âgées lors des consultations publiques de 2012, 2017 et 2023, la sécurité lors des déplacements demeure un enjeu primordial pour la Ville de Longueuil. C'est pour cette raison que la Ville s'engage à considérer cet élément dans l'élaboration des projets d'aménagement urbain. En effet, la sécurité des déplacements est un élément fort important dans l'ensemble de la démarche liée à l'amélioration de la sécurité en milieu urbain et constitue également l'un des objectifs du Plan de mobilité active de la Ville de Longueuil.

Objectif spécifique : Faciliter la mobilité active et durable des personnes âgées en repensant et en élargissant l'offre de service actuelle, tout en les impliquant dans la réflexion.

Axe 5 : Participation citoyenne, bénévolat, mentorat et employabilité



L'implication sociale améliore le bien-être et contribue à un mode de vie actif, en plus de procurer un bien-être mental, physique et cognitif, particulièrement chez les personnes âgées. Cela est avantageux tant pour la communauté que pour les organismes, et il s'agit d'une excellente façon de rester actif et engagé. L'implication sociale apporte également des bienfaits relatifs à l'amélioration des compétences.

9. Ministère des Transports et de la Mobilité durable. *Transporter le Québec vers la modernité : Politique de mobilité durable - 2030*.

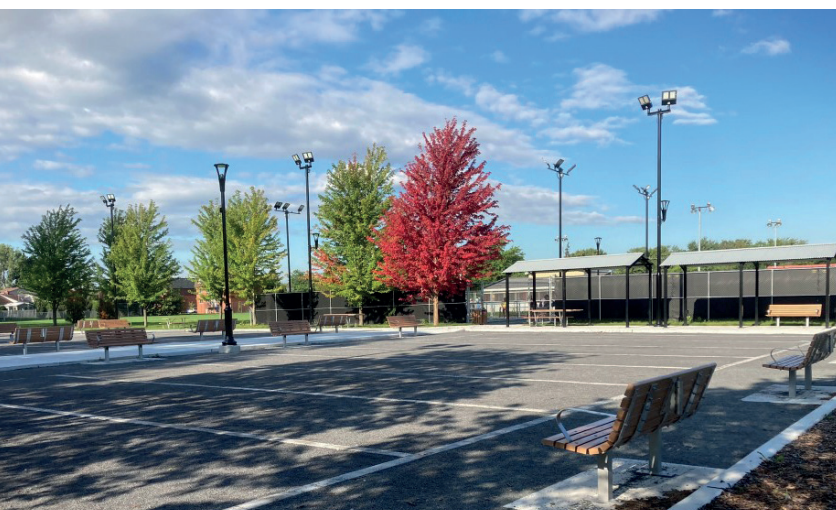
Les consultations et les recherches démontrent que les personnes âgées veulent continuer d'apprendre; elles se renseignent sur différents sujets tels que la santé ou l'environnement. Le bénévolat et l'implication citoyenne représentent des occasions d'apprentissage. Il est donc important d'encourager des initiatives en ce sens. La Ville de Longueuil favorisera, de façon novatrice, le partage de connaissance et valorisera le désir d'apprendre de nouvelles notions pour bâtir une communauté locale active à toutes les étapes de la vie.

La pandémie a transformé l'implication citoyenne. Population vulnérable visée par l'arrêt de l'implication sociale au début de la pandémie, les personnes âgées ont remplacé le bénévolat par d'autres passe-temps. L'implication ponctuelle est maintenant privilégiée à un engagement à long terme.

Dans le nouveau plan d'action MADA, la Ville, stimulée par le désir d'être à l'écoute des besoins de la population âgée, offrira des occasions de reconnecter avec la pratique du bénévolat, de partager des connaissances et d'apprendre, en collaboration avec les organismes du milieu. De plus, la Ville encouragera la participation active et continue des citoyennes et citoyens au sein des projets municipaux et de partenariat, grâce au Regroupement participation citoyenne 55 ans et +.

Objectif spécifique : Valoriser les habiletés, les connaissances et les compétences des personnes âgées par des initiatives novatrices favorisant la vie associative, l'engagement citoyen, le travail et le mentorat.

Axe 6 : Espaces extérieurs et bâtiments



Plusieurs enjeux liés aux infrastructures municipales sont en lien direct avec leur accessibilité, enjeux qui font de ces espaces ou de ces lieux des endroits plus ou moins fréquentés par les personnes âgées. Consciente que l'accessibilité est importante pour toute la population de Longueuil, la Ville intègre systématiquement les principes d'accessibilité universelle dans les différents projets de rénovation et de réfection des infrastructures municipales. Divers projets de rénovation de bâtiments municipaux sont inscrits au Programme triennal d'immobilisations (PTI) et une politique en accessibilité universelle sera adoptée en 2024. Des personnes âgées seront d'ailleurs invitées à participer au comité de travail de cette politique. Depuis la mise en place du premier plan d'action MADA en 2013, différents parcs fréquentés par les personnes âgées ont fait l'objet de réaménagement.

Objectif spécifique : Rendre davantage accessibles aux personnes âgées, les bâtiments municipaux, les aménagements urbains, les parcs et les espaces verts.

Axe 7 : Communication



L'accès à l'information représente un défi pour bien des personnes âgées. Consciente que tout doit être mis en œuvre pour rejoindre le plus grand nombre de personnes âgées, tout en tenant compte des facteurs qui peuvent rendre difficile la transmission de l'information (analphabétisme, isolement, immigration, accès à Internet), la Ville souhaite utiliser ses différents outils de communication pour rejoindre et informer les personnes âgées. Par exemple, la page Web longueuil.quebec/aines ainsi que la diffusion de l'information

par le biais des organismes du milieu, des CISSS, des journaux locaux, des commerces, sont quelques-uns des moyens qui seront préconisés.

Objectif spécifique : Rejoindre les personnes âgées par une diversité de moyens de communication leur étant accessibles.

Axe 8 : Cohésion sociale et inclusion



Être à l'écoute des besoins des personnes âgées, c'est favoriser leur inclusion dans leur milieu de vie. Celle-ci passe, entre autres, par le rapprochement entre les personnes issues de générations et de communautés diversifiées. En tant que Municipalité amie des aînés, il importe notamment d'encourager les échanges intergénérationnels et interculturels pour favoriser une meilleure compréhension des réalités des différentes populations.

Dans le cadre de sa reconnaissance MADA, la Ville souhaite innover et offrir des occasions d'échanges contribuant au mieux-vivre ensemble, afin de contrer l'isolement social des personnes âgées.

Objectif spécifique : Sensibiliser les acteurs concernés à l'importance de contrer l'isolement social et la discrimination afin de favoriser l'inclusion de toutes les personnes âgées.

Axe 9 : Résilience et transition socioécologique



Les personnes âgées sont plus vulnérables aux risques associés aux changements environnementaux que le reste de la population. En effet, elles font face à des événements significatifs qui affectent leur réseau social et peuvent accentuer leur isolement : retrait de la vie active, décès d'un(e) conjoint(e), déménagement, perte du permis de conduire, etc. La Ville de Longueuil souhaite agir sur les vulnérabilités sociales afin d'augmenter la résilience des individus et des communautés dans une perspective de transition socio-écologique. Cette dernière permet d'aborder positivement ces changements, en contribuant notamment à une meilleure adaptation des personnes âgées aux événements imprévus et en favorisant leur résilience.

Cette capacité de résilience est essentielle pour mieux faire face aux menaces possibles dans l'environnement et assurer le bien-être de la population lors de situations exceptionnelles.

Objectif spécifique : Soutenir les personnes âgées, particulièrement les plus vulnérables, afin qu'elles puissent s'adapter aux événements imprévus (notamment ceux liés aux changements climatiques) et contribuer à la transition socioécologique.

Conclusion

Depuis le début des travaux de cette importante démarche de mise à jour du plan d'action Municipalité amie des aînés (MADA) 2024-2026, l'ensemble des services et directions de la Ville ont été sensibilisés au phénomène du vieillissement et à l'importance de mettre en place des infrastructures accessibles à toutes et tous. Les façons d'intervenir sur le territoire évoluent et doivent tenir compte des besoins des personnes âgées et de leur réalité.

Vous trouverez dans la prochaine section le nouveau plan d'action Municipalité amie des aînés (MADA) 2024-2026 de la Ville de Longueuil qui vient réaffirmer sa volonté et son engagement comme Municipalité amie des aînés. Celui-ci comprend 46 actions issues d'un travail collaboratif rigoureux et ambitieux ayant fait l'objet d'un consensus tant auprès des partenaires communautaires et institutionnels que de l'administration municipale.

Plan d'action à l'égard des personnes âgées (MADA) 2024-2026

Axe 1 : Logement et habitation

Objectif	Actions		Échéancier		
			2024	2025	2026
Contribuer au maintien des personnes âgées dans leur milieu de vie en offrant une diversité de solutions innovantes adaptées à leurs réalités	1	Modifier le règlement d'urbanisme afin de permettre la transformation de logements existants ou la construction de nouveaux ensembles favorisant l'intergénérationnalité.	●		
	2	Informier et accompagner les personnes âgées et les organismes dans la trajectoire du <i>Programme d'adaptation de domicile</i> (PAD) et des programmes de soutien au loyer afin d'en améliorer l'accessibilité.	●	●	●
	3	Promouvoir les programmes en habitation et les crédits d'impôt offerts aux personnes âgées de façon soutenue en mettant à profit les outils de communication de la Ville.	●	●	●
	4	Réaliser un état de situation des services municipaux contribuant au maintien à domicile des personnes âgées et favoriser la mise en place d'initiatives leur permettant de s'épanouir dans leur milieu de vie.		●	

Axe 2 : Loisirs et saines habitudes de vie

Objectif	Actions		Échéancier		
			2024	2025	2026
Augmenter l'intérêt des personnes âgées pour la pratique et l'offre de loisirs culturels, scientifiques, socioéducatifs et de plein air ainsi que d'activités physiques et sportives favorisant le maintien de leurs capacités fonctionnelles et le vieillissement actif	5	Maintenir les activités dans le cadre de la <i>Semaine des aînés de Longueuil</i> (en mai) et la <i>Journée nationale des aînés</i> (en octobre) et bonifier la programmation.	●	●	●
	6	Augmenter et diversifier l'offre d'activités de loisir pour les 55 ans et plus dans la programmation régulière et événementielle en tenant compte du principe d'accessibilité aux loisirs pour toutes et tous.	●	●	●
	7	Réaliser des projets de médiation culturelle par et pour les personnes âgées.	●		●
	8	Mettre à jour le portrait des installations réalisé lors du plan d'action 2018-2021 afin de trouver des solutions et répondre au besoin de pratiquer des loisirs des personnes âgées.	●		
	9	Maintenir une offre gratuite et accessible d'activités libres.	●	●	●

Axe 3 : Sécurité et sentiment de sécurité

Objectif	Actions		Échéancier		
			2024	2025	2026
Améliorer la sécurité et le sentiment de sécurité chez les personnes âgées par la mise en place d'outils d'information, de mesures et de pratiques, tant pour la circulation et le voisinage que pour les programmes existants	10	Participer à la consolidation du programme de policier RÉSO et au maintien des policiers communautaires du Service de police de l'agglomération de Longueuil pour une approche de proximité.	●	●	●
	11	Mettre en place un programme de type <i>Voisins secours</i> ou <i>Voisins solidaires</i> , ou autre parrainage, afin d'encourager une vigilance de quartier, particulièrement auprès des personnes âgées, et intervenir de manière concertée sur les enjeux de bon voisinage.		●	●
	12	Soutenir le déploiement et la promotion des programmes d'aide et de prévention destinés aux personnes âgées (<i>SécuriCAB (ancien programme Pair)</i> , <i>Secours adaptés</i> , <i>Prévention des chutes, maltraitance et fraude</i>) en faisant la promotion dans des lieux stratégiques pour rejoindre cette population.	●	●	●
	13	Adhérer à la <i>Charte de la bienveillance envers les personnes âgées</i> .	●		
	14	Favoriser un aménagement urbain permettant l'épanouissement et le déplacement autonome des personnes âgées dans leur milieu de vie, notamment par la présence de mesures d'apaisement de la circulation.	●	●	●

Axe 4 : Mobilité active et durable

Objectif	Actions		Échéancier		
			2024	2025	2026
Faciliter la mobilité active et durable des personnes âgées en repensant et en élargissant l'offre de service actuelle, tout en les impliquant dans la réflexion	15	Impliquer les personnes âgées dans la recherche de solutions répondant à leurs besoins en matière de transport collectif et actif en facilitant leur participation aux activités de consultation.	●	●	●
	16	Évaluer auprès des parties prenantes la possibilité d'offrir la gratuité du transport en commun aux 65 ans et plus, et ce, en tout temps.		●	●
	17	Poursuivre le déploiement du programme <i>J'monte à bord</i> permettant d'accompagner et soutenir les personnes âgées dans l'utilisation des services de transport en commun.	●	●	●
	18	Maintenir le projet <i>Un vélo une ville</i> pour favoriser la participation des personnes âgées aux événements de la Ville.	●	●	●
	19	Développer l'offre en mobilité active et durable, notamment par le déploiement du réseau de vélos en libre-service (BIXI, incluant les vélos à assistance électrique).	●	●	●

Axe 4 : Mobilité active et durable

Objectif	Actions		Échéancier		
			2024	2025	2026
Faciliter la mobilité active et durable des personnes âgées en repensant et en élargissant l'offre de service actuelle, tout en les impliquant dans la réflexion	20	Analyser par des marches exploratoires les divers quartiers afin d'émettre des recommandations visant à faciliter les déplacements actifs des personnes âgées et des groupes vulnérables.	●	●	
	21	Améliorer la cohabitation sur les sentiers multifonctionnels et favoriser le confort et la convivialité du réseau.	●	●	●
	22	Impliquer des personnes âgées dans la mise en place de projets de type Trotibus ou de Rue-école afin de favoriser les déplacements actifs et les activités intergénérationnelles.		●	●
	23	Améliorer l'accès aux sentiers piétonniers pour la marche en période hivernale.	●	●	●

Axe 5 : Participation citoyenne, bénévolat, mentorat et employabilité

Objectif	Actions		Échéancier		
			2024	2025	2026
Valoriser les habiletés, les connaissances et les compétences des personnes âgées par des initiatives novatrices favorisant la vie associative, l'engagement citoyen, le travail et le mentorat	24	Organiser une journée de jumelage entre les organismes et les citoyennes et citoyens afin de faire connaître les possibilités de bénévolat.		●	●
	25	Mobiliser les membres du regroupement participation citoyenne 55 ans et + et les impliquer dans les démarches de consultations et les projets municipaux selon leurs intérêts (implication en continu).	●	●	●
	26	Mettre en place des activités de transmission des savoirs qui valorisent l'expérience et les connaissances des personnes âgées.		●	●
	27	Promouvoir les emplois disponibles à la Ville auprès des personnes âgées et amorcer une réflexion sur les mesures à mettre en place pour favoriser le maintien en emploi du personnel expérimenté ou la réintégration du personnel retraité.	●	●	
	28	Promouvoir, valoriser et soutenir le rôle des personnes proches aidantes, qui contribuent au maintien de la qualité de vie des personnes âgées.		●	

Axe 6 : Espaces extérieurs et bâtiments

Objectif	Actions		Échéancier		
			2024	2025	2026
Rendre davantage accessibles aux personnes âgées, les bâtiments municipaux, les aménagements urbains, les parcs et les espaces verts.	29	Aménager des aires de repos le long des trajets menant vers les services et activités.	●	●	●
	30	Assurer la participation des personnes âgées au comité de travail sur l'accessibilité universelle et contribuer aux travaux.	●		
	31	Adopter les principes d'accessibilité universelle en considérant les enjeux de mobilité des personnes âgées lors de la réfection des bâtiments et la construction de nouveaux bâtiments.	●	●	●
	32	Améliorer l'accès aux services sanitaires et aux fontaines d'eau dans les parcs, les espaces verts et les pistes cyclables.			●

Axe 7 : Communication

Objectif	Actions		Échéancier		
			2024	2025	2026
Rejoindre les personnes âgées par une diversité de moyens de communication leur étant accessibles	33	Consolider le bulletin culturel destiné aux personnes âgées.	●	●	●
	34	Mettre à jour le bottin des personnes âgées et y inclure la section <i>Bien vieillir à Longueuil</i> .		●	●
	35	Privilégier une variété d'outils de communication (imprimés et numériques) dans les espaces publics, particulièrement lors des campagnes promotionnelles de la Ville visant les personnes âgées.	●	●	●
	36	Établir des collaborations avec différents partenaires communautaires et d'affaires afin de développer une stratégie de diffusion et faire la promotion des services offerts aux personnes âgées (organismes, CISSS, pharmacies, etc.).		●	●
	37	Favoriser le développement et le maintien des compétences numériques chez les personnes âgées.	●	●	●
	38	Promouvoir les différents outils associés aux services d'écoute, d'information et de référencement, comme le 211, 311, 811, 911 et la ligne <i>Aide Maltraitance Adultes Aînés</i> .	●	●	●

Axe 8 : Cohésion sociale et inclusion

Objectif	Actions		Échéancier		
			2024	2025	2026
Sensibiliser les acteurs concernés à l'importance de contrer l'isolement social et la discrimination afin de favoriser l'inclusion de toutes les personnes âgées	39	Réaliser, de concert avec les personnes âgées, des activités de jumelage et de partage intergénérationnel et interculturel pour encourager le transfert de connaissances et d'expériences ainsi que les échanges sur différents thèmes.	●	●	●
	40	Susciter la participation des personnes âgées issues de l'immigration et d'autres communautés lors des consultations publiques.	●	●	●
	41	Proposer des activités qui permettent de sensibiliser la population à l'âgisme.		●	●

Axe 9 : Résilience et transition socioécologique

Objectif	Actions		Échéancier		
			2024	2025	2026
Soutenir les personnes âgées, particulièrement les plus vulnérables, afin qu'elles puissent s'adapter aux événements imprévus (notamment ceux liés aux changements climatiques) et contribuer à la transition socioécologique	42	Développer des mesures pour apporter une assistance particulière aux personnes âgées vulnérables et aux personnes à mobilité réduite dans le plan de sécurité civile.	●		
	43	Promouvoir la trousse 72 heures auprès de la population âgée afin d'améliorer sa capacité de résilience lors d'aléas divers.		●	●
	44	Prévoir le prolongement des heures d'ouverture de certaines bibliothèques lors de vagues de chaleur extrême.	●	●	●
	45	Développer un outil permettant aux directions municipales d'intégrer les enjeux sociaux liés aux personnes âgées (notamment l'isolement social) dans l'élaboration de projets et programmes.	●		
	46	Mettre en œuvre des initiatives axées sur la résilience communautaire et la cohésion sociale (ex. : participation des personnes âgées à l'identification des problèmes et des solutions, mise en valeur des succès et des innovations).			●

Bibliographie

Direction de la Santé Publique de la Montérégie. Équipe Surveillance (novembre 2023). *Profil socioéconomique des aînés de Longueuil*. 54 p.

Gouvernement du Québec (mai 2021). *Soutien gouvernemental aux municipalités qui agissent pour le bien-être des aînés*. Quebec.ca/mada.

Grant-Poitras, David et Alalouf-Hall, Diane (2020-2021). *COVID-19 et transformations de l'action bénévole au Québec*. PhiLab Québec. 25 p.

Institut de la statistique du Québec (2019). *Perspectives démographiques du Québec et des régions, 2016-2066*. Gouvernement du Québec. 86 p.

Institut national de la santé publique du Québec (2022). *Lutter contre l'isolement social et la solitude des personnes aînées en contexte de pandémie*. 21 p.

Intergénération Québec.
intergenerationsquebec.org/.

Ministère de la Famille et des Aînés (2009). *Favoriser le vieillissement actif au Québec*. Gouvernement du Québec. 32 p.

Ministère de la Santé et des Services sociaux (2022). *Reconnaître et agir ensemble - Plan d'action gouvernemental pour contrer la maltraitance envers les personnes aînées 2022-2027*. Gouvernement du Québec. 128 p.

Ministère de la Santé et des Services sociaux (2019). *Guide d'accompagnement pour la réalisation de la démarche Municipalité amie des aînés*. Gouvernement du Québec. 72 p.

Ministère des Transports, de la Mobilité durable et de l'Électrification des transports (2018). *Transporter le Québec vers la modernité : Politique de mobilité durable - 2030*. Gouvernement du Québec. 54 p.

Organisation mondiale de la Santé (2007a). *Guide mondial des villes-amies des aînés*, Bibliothèque de l'OMS, 86 p.

Organisation mondiale de la Santé (2002). *Vieillir en restant actif : cadre d'orientation*, Bibliothèque de l'OMS. 60 p.

Ville de Longueuil (2018). *Plan d'action MADA 2018-2021*.

Sayad, Sophie (2019). *Vers une Ville amies des aînés : Pratiques d'aménagement durables favorisant le vieillissement actif et en santé*. Essai présenté au Centre universitaire de formation en environnement et développement durable en vue de l'obtention du grade de maîtrise en environnement. 112 p.

Développement

so**c**i**a**l

longueuil