

RAPPORT DE GESTION 2025



TABLE DES MATIÈRES



Île Charron

Mot du directeur général	3
Longueuil en chiffres	4
Quelques faits saillants	5
Services aux citoyens	6
Environnement, infrastructures et mobilité	15
Sécurité publique	19
Développement économique	22
Gouvernance et saine gestion	23
Organigramme	27

MOT DU DIRECTEUR GÉNÉRAL

À la Ville de Longueuil, chaque personne contribue, à sa façon, à un objectif commun : offrir des services de qualité, adaptés aux besoins de la population. L'année 2025 en est une démonstration claire, et j'en ressens une réelle fierté.

Dans un environnement en transformation, nous avons su faire évoluer notre organisation, poser des gestes structurants et faire avancer des priorités qui comptent pour la population. Transition socioécologique, résilience climatique, sécurité, planification, logement, gestion des actifs : nous avons agi avec cohérence et détermination.

Ces avancées sont le reflet d'une mobilisation réelle sur le terrain. Chaque projet, chaque amélioration, chaque décision repose sur l'engagement et la rigueur qui nous définissent comme organisation.

Les réalisations qui ont marqué l'année 2025 sont le fruit de l'expertise de nos équipes. Leur capacité d'innover, de collaborer et d'améliorer nos façons de faire constitue un levier important pour renforcer la performance de notre organisation. Merci à toutes et à tous pour votre contribution.

Fortes de ces résultats, nos équipes sont bien positionnées pour poursuivre cet élan en 2026.

Bonne lecture!



Gaby Jodoin
Directeur général

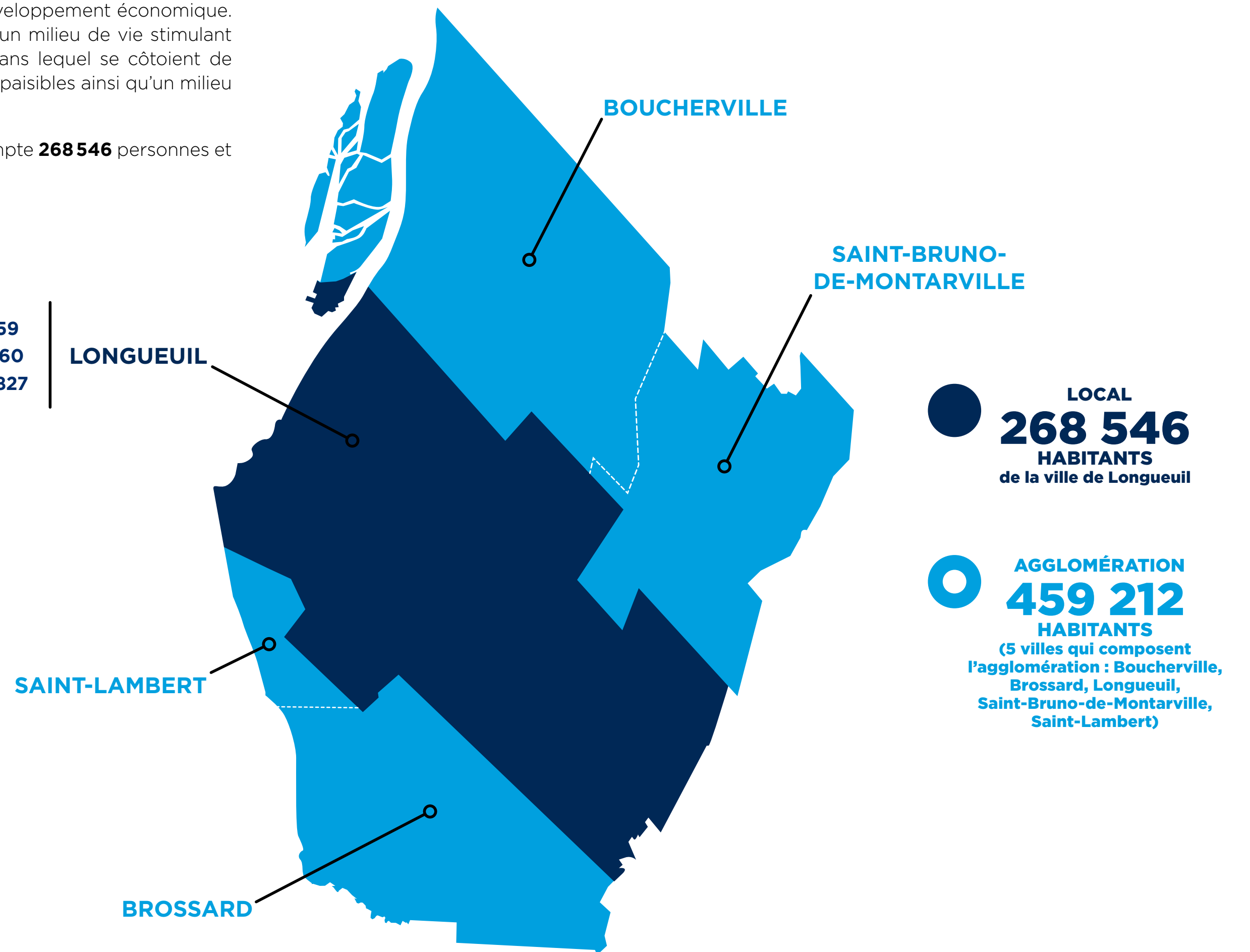


LONGUEUIL, EN CHIFFRES

Moderne et tournée vers l'avenir, Longueuil, ville-centre de l'agglomération, se distingue par la qualité de ses services essentiels, par sa programmation culturelle riche et variée, de même que par son fort potentiel de développement économique. Forte de ses 369 ans d'histoire, Longueuil propose aussi un milieu de vie stimulant et accueillant propice à l'épanouissement des familles, dans lequel se côtoient de grands espaces verts, des quartiers résidentiels et urbains paisibles ainsi qu'un milieu d'affaires prospère.

En date du 1^{er} janvier 2026*, la population de Longueuil compte **268 546** personnes et celle de l'agglomération **459 212** personnes.

Greenfield Park	17 959
Saint-Hubert	97 760
Vieux-Longueuil	152 827



* Données selon le Décret 1499-2025, 17 décembre 2025

QUELQUES FAITS SAILLANTS

Nouvelle structure à la direction générale

Le contexte municipal évolue rapidement. Afin de mieux s'organiser, d'accompagner plus efficacement les directions et de mieux servir la population, la Direction générale de la Ville de Longueuil a annoncé en 2025 une réorganisation de l'administration municipale.

Cette nouvelle structure compte notamment la création de la Direction générale adjointe – Développement stratégique et partenariats. Ce nouvel acteur clé a pour mandat de mobiliser l'expertise interne afin de concrétiser des opportunités de développement et de mettre en place des partenariats porteurs pour l'avenir.

Adoption d'un premier Programme décennal d'immobilisations

À l'été 2025, la Ville s'est dotée de son tout premier Programme décennal d'immobilisations (PDI), proposant une vision à long terme — sur dix ans — des investissements publics. Ce document stratégique permet d'anticiper les besoins futurs, de planifier des projets d'envergure et d'assurer un entretien optimal des infrastructures. Le PDI 2026-2035 prévoit des investissements totalisant 6,3 G\$ pour des projets relevant à la fois des compétences locales et d'agglomération.

Des rues locales plus sécuritaires

Afin d'améliorer la sécurité sur son territoire, particulièrement pour les personnes plus vulnérables, la Ville a déployé en mai 2025 une série d'aménagements visant à apaiser la circulation sur ses rues locales.

La Ville a également annoncé l'abaissement de la limite de vitesse à 30 km/h sur l'ensemble des rues résidentielles. Cette mesure est entrée en vigueur le 1^{er} janvier 2026.



Des actions pour l'environnement et la résilience climatique



En 2025, la Direction de l'environnement et de la transition écologique a officiellement vu le jour. Cet ajout stratégique à son organigramme reflète l'ambition renouvelée de la Ville en matière de protection de l'environnement et d'adaptation climatique.

La même année, le premier Plan climat a été dévoilé. Conçu pour soutenir la lutte contre les changements climatiques, ce plan s'articule autour de deux volets : la réduction des émissions de gaz à effet de serre (GES) et l'adaptation du territoire aux effets des changements climatiques.

En cohérence avec son engagement envers l'adaptation aux changements climatiques, la Ville de Longueuil a aussi dévoilé en 2025 sa Stratégie et son Plan d'action de résilience aux fortes pluies. Cette approche globale vise à mieux prévenir, gérer et atténuer les impacts des inondations pluviales sur la population, les infrastructures municipales et l'environnement.

Élections

Tous les quatre ans se tient un grand rendez-vous : les élections municipales. Derrière ce geste démocratique se cache un immense défi stratégique et logistique. En 2025, les équipes du greffe et du Bureau de la présidente d'élection ont mené une opération d'envergure mobilisant plusieurs directions de la Ville. Elles ont assuré la coordination minutieuse de l'organisation et du bon déroulement du scrutin, en conformité avec la loi et les directives du Directeur général des élections du Québec.

SERVICES AUX CITOYENS

LES MATIÈRES RÉSIDUELLES



BRUN, couleur de l'année

Audacieuse et inspirante, la campagne promotionnelle « BRUN, couleur de l'année », inspirée de l'univers du design de Pantone transforme le tri obligatoire des matières organiques en mouvement positif et tendance, prouvant qu'avec créativité et humour, même un bac brun peut devenir symbole de fierté collective.

L'ANNÉE EN CHIFFRES

173 558 VISITES AUX ÉCOCENTRES

- Écocentre Marie-Victorin : **76 458**
- Écocentre St-Bruno : **22 639**
- Écocentre Payer : **74 461**

Nous observons une croissance globale de 0,4 % du nombre de visites aux écocentres par rapport à 2024, ce qui démontre une stabilisation du nombre de visites après plusieurs années de croissance. En effet, par rapport à 2020, nous constatons une augmentation de 22 % du nombre de visites en 5 ans.

TRIONS ENSEMBLE POUR UN AVENIR DURABLE

En 2025, nous avons collecté :

- **7 643 tonnes** de matières organiques
- **50 917 tonnes** de déchets lors des collectes (excluant les écocentres)
- **3 236 tonnes** d'encombrants lors des collectes (excluant les écocentres)
- **5 807 tonnes** de résidus verts
- **20 030 tonnes** de matières recyclables

DÉNEIGEMENT

Surplus de neige et une tempête historique

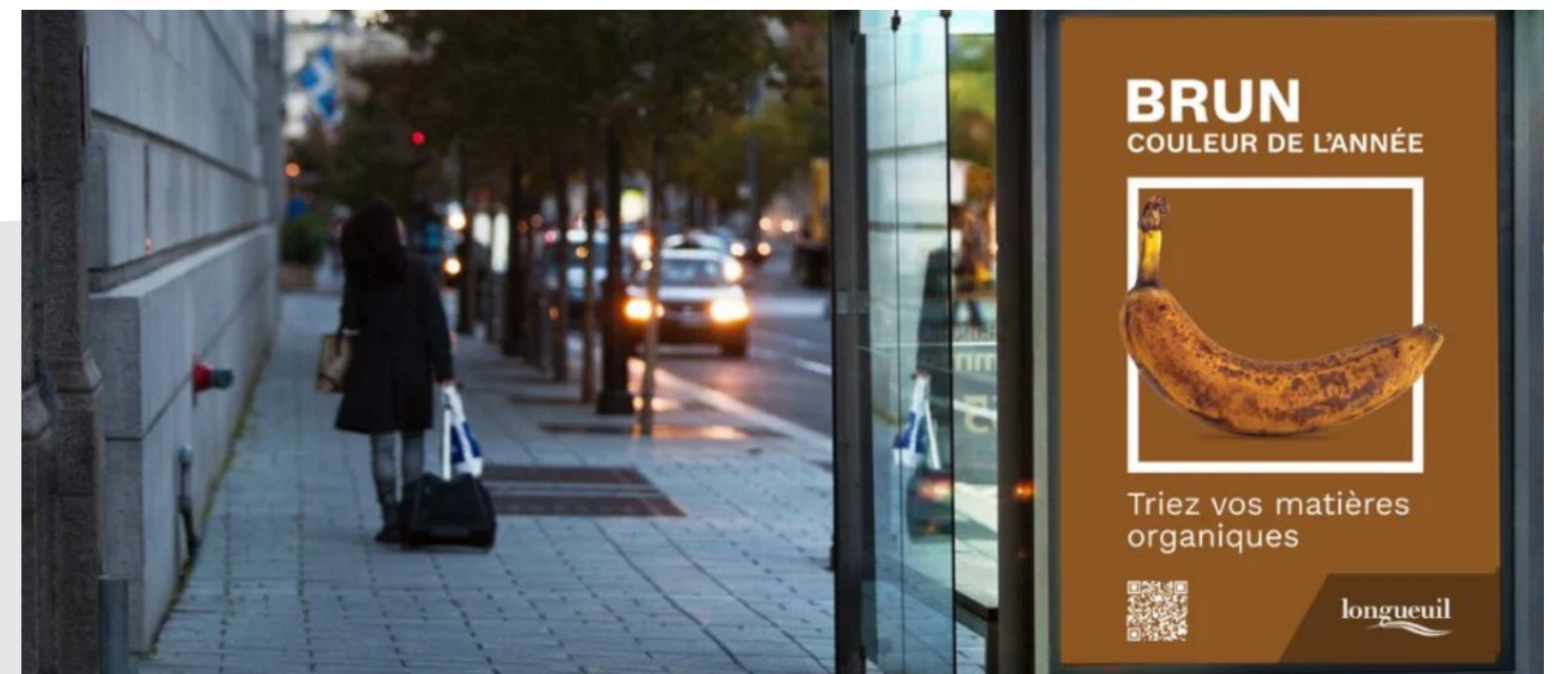
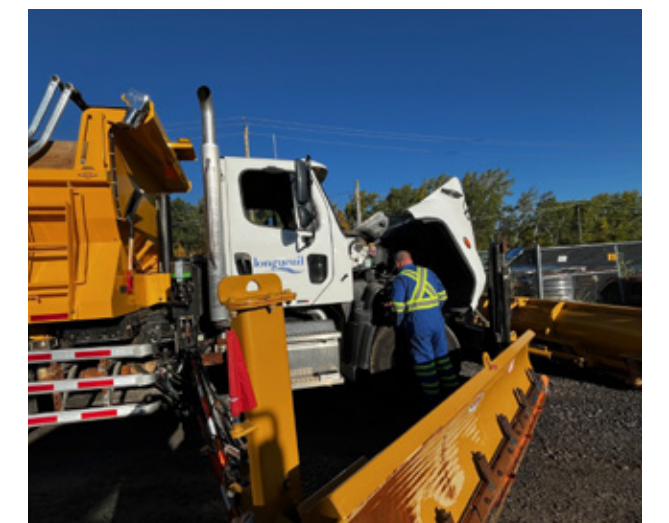
- **Augmentation de 7,5 % du coût du déneigement** entre le budget (33,5 M\$) et la dépense 2025 (36 M\$).
- **Augmentation de 14,8 % de la quantité de sel de voirie** (15 460 tonnes), par rapport à 2024.

Note : Ces hausses s'expliquent par un surplus de neige de 20 %.

Opérations de déneigement

- **1 055 km** de trottoirs
- **8 km** de sentiers piétonniers
- **147 km** de pistes cyclables
- **940 km** de rues

Nous souhaitons souligner la collaboration exceptionnelle des équipes des Travaux publics lors de la tempête de neige historique de février 2025. En effet, plus de 73 cm de neige sont tombés sur le territoire en quelques jours seulement.

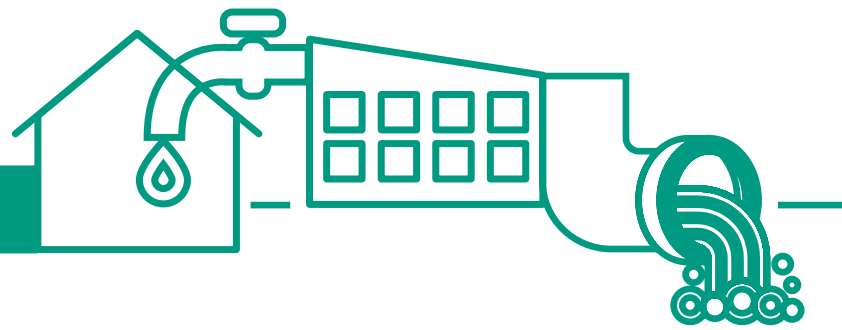


SERVICES AUX CITOYENS

GESTION DE L'EAU

Aqueduc et égouts

NOS RÉALISATIONS



- **2500 mètres linéaires de nettoyage et de reprofilage** des fossés sur un territoire qui compte 100 km de fossés
- **11150 nettoyages de puisards** sur un total de 33500 puisards sur le territoire
- **5550 bornes d'incendie inspectées et maintenues** sur le territoire
- **401 réparations de fuite**
- **37,5 km d'inspection télévisée** des conduites d'eau réalisées

Production d'eau potable

On observe en 2025 une hausse de 1,8 % du volume d'eau produit par les usines.

- **577 litres** par personne par jour : indice de consommation pour la totalité de la municipalité, tous bâtiments confondus.
- **250 litres** par personne par jour : première estimation de la consommation d'eau potable résidentielle à la suite du projet d'installation de compteur.

Ces données font l'objet d'un suivi dans le cadre de la Stratégie québécoise d'économie d'eau potable.

Débordement des eaux usées non traitées (surverses)

La fréquence de débordement pendant les pluies et la fonte est restée stable par rapport à 2024.

Performance du traitement des eaux usées

Le débit moyen traité en 2025 est comparable à 2024, avec un total de 295 000 m³/jour.

Malgré une réduction de 18 % de la quantité de matières en suspension à traiter, celle-ci demeure supérieure à la capacité de traitement prévue pour les installations. La performance de la chaîne de traitement permet néanmoins de respecter les normes.

QUELQUES PROJETS DE 2025

Plan de gestion des actifs en eau (PGA-Eau)

L'élaboration du PGA-Eau est en cours. Il permettra d'assurer une gestion rigoureuse, durable et cohérente des infrastructures hydrauliques. Deux plans distincts seront déposés afin de refléter les responsabilités organisationnelles :

- Un PGA-Eau qui relève de la compétence d'agglomération, préparé par la Direction de la gestion des eaux ;
- Un PGA-Eau qui relève de la compétence locale, préparé par la Direction du génie.

Cette démarche permettra de mieux planifier les investissements, d'améliorer la performance des réseaux et d'assurer une prise de décision éclairée pour l'entretien et le renouvellement des actifs en eau.

Reconstruction de l'usine d'eau potable Mario-Petrone (UEPMP)

Le projet en cours au 20, rue Châteauguay vise à renforcer l'approvisionnement en eau potable pour répondre aux besoins actuels et futurs du secteur. Il permettra d'augmenter la production d'eau quotidienne de 32 200 à 55 000 mètres cubes, tout en garantissant une eau de haute qualité et en améliorant la fiabilité du réseau, même en cas de situation exceptionnelle.

La Ville a reçu les plans et devis à 30 % et à 60 % — soit aux étapes préliminaires et d'orientation — et 17 ateliers techniques ont été réalisés entre ces deux livrables. Des renseignements supplémentaires sur le projet seront communiqués en 2026.

SERVICES AUX CITOYENS

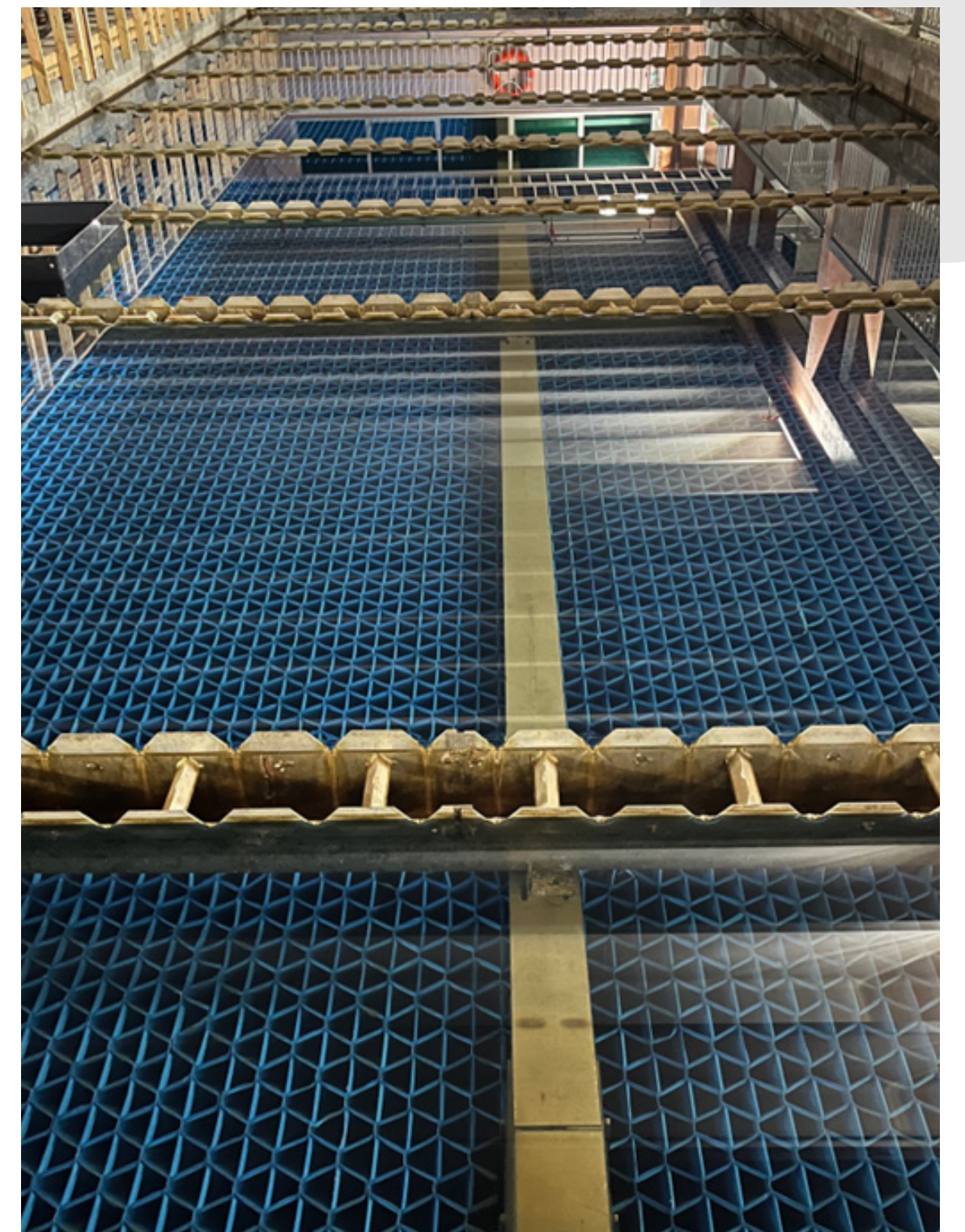
Mise à niveau des installations de l'usine Louise-Gravel

D'importants travaux de modernisation ont été réalisés en 2025 à l'usine de production d'eau potable Louise-Gravel, qui dessert plus de 280 000 personnes, afin d'en assurer la fiabilité.

La mise à niveau du système électrique, arrivé en fin de vie, est en cours : l'entrée et la **distribution électrique** seront relocalisées dans un nouveau bâtiment afin de les protéger des intempéries. Les moteurs, les pompes et les démarreurs qui permettent la distribution de l'eau potable seront également remplacés, mais de manière à garantir l'alimentation en continu.

Les **systèmes de dosage** de produits chimiques essentiels au traitement de l'eau, dont ceux pour l'alun et le sulfate de polysilicate d'aluminium (PASS), ont aussi été modernisés. Les nouveaux équipements ont été installés sans interrompre le service, garantissant la qualité de l'eau distribuée.

Par ailleurs, la mise à niveau progressive des **décanteurs**, qui constituent une étape clé du traitement de l'eau brute, s'est poursuivie. En hiver, lorsque les conditions le permettent, un décanteur peut être mis à l'arrêt pour permettre les travaux. Un deuxième décanteur a donc été modernisé en 2025.



SERVICES AUX CITOYENS

Mise à niveau des installations du Centre d'épuration de la Rive-Sud (CERS)

D'importants travaux ont été réalisés au Centre d'épuration de la Rive-Sud afin d'assurer la fiabilité et la sécurité des installations. Les **équipements de déshydratation des boues**, en service depuis 1990 et traitant près de 40 tonnes par jour, ont été entièrement remplacés. Ce chantier, réalisé sur dix mois, a nécessité des périodes de travail intensif (24 h sur 24) d'une manière qui permettait de maintenir le traitement des boues et, ainsi, la qualité du service.

Parallèlement, la **cheminée du Centre d'épuration** a fait l'objet d'une réfection complète. Le béton, qui se désagrègeait et exposait les barres d'armature, exigeait une intervention urgente. Ces travaux en hauteur ont dû être réalisés sans que l'on interrompe la ventilation de l'usine, essentielle à la santé et la sécurité des travailleurs. Une collaboration étroite entre les équipes d'ingénierie et d'opérations a permis de mener à bien cette intervention complexe.

Le mandat d'auscultation de l'usine confié en 2024 à une firme de génie-conseil est en cours de réalisation au Centre d'épuration de la Rive-Sud (CERS). Cette analyse vise à évaluer l'état des principales composantes du CERS afin de planifier les travaux de mise à niveau nécessaires pour assurer la fiabilité et la performance de l'infrastructure pour les années à venir.



Programme d'excellence en eau de Réseau Environnement

- Pour la 4^e année consécutive, nous avons reçu la note de 3 étoiles pour le Programme d'excellence en eau potable - distribution.
- L'usine Louise-Gravel a obtenu 3 étoiles pour le Programme d'excellence en eau potable - traitement.
- Nous avons reçu 2 étoiles pour le Programme d'excellence en gestion des eaux pluviales.
- Nous avons obtenu 1 étoile pour le Programme d'excellence des stations de récupération des ressources de l'eau - stations mécanisées.

Installation de dix sondes de puisard pour la détection des accumulations d'eau

La Ville a installé dix sondes dans certaines conduites d'égout afin de mesurer en continu le niveau de l'eau, surtout lors de fortes pluies. Les secteurs sélectionnés font maintenant l'objet d'une surveillance étroite grâce à ces sondes qui recueillent des données en temps réel sur le niveau d'eau. Ceci permet aux équipes municipales de détecter rapidement les hausses et d'intervenir plus tôt, de manière préventive, pour :

- réduire les risques de surcharge du réseau;
- éviter les refoulements dans les bâtiments;
- limiter les répercussions sur les citoyens;
- protéger les infrastructures.

Cette surveillance accrue permet à la Ville d'agir plus vite et plus efficacement pour assurer la sécurité et le confort de la population.

Profilage des fossés

La Ville a réalisé 2500 mètres linéaires de profilage de fossés. Cette intervention consiste à redonner au fossé la bonne forme et la bonne pente pour que l'eau puisse circuler correctement. Ce travail est essentiel pour :

- faciliter l'écoulement de l'eau de pluie et de la neige fondue;
- éviter les accumulations d'eau stagnante;
- réduire les risques d'inondation des routes, des terrains agricoles et des propriétés voisines.

En améliorant ainsi le réseau de drainage, la Ville protège ses infrastructures et contribue à rendre les milieux de vie plus sécuritaires et plus durables.

SERVICES AUX CITOYENS

HABITATION

L'AIDE FINANCIÈRE EN CHIFFRES

HABITATION

Une aide financière de 22 M\$ est réservée au logement et distribuée par l'entremise de 8 programmes de subventions.

- **15 M\$** : programme AccèsLogis de la Société d'habitation du Québec (SHQ)
- **3,5 M\$** : Initiative pour la création rapide de logements (SCHL)
- **987 000 \$** : Fonds capital Desjardins
- **179 000 \$** : Programme d'aide complémentaire au programme AccèsLogis (Ville de Longueuil)
- **2 M\$** : Programme Rénovation-Québec (divisé 50/50 entre la SHQ et la Ville de Longueuil, mais suspendu par la SHQ le 1^{er} avril 2025 pour une période indéterminée)
- **313 000 \$** : Programme d'adaptation de domicile (PAD)

En 2025, **54 dossiers d'aide financière ont été déposés** et l'aide a été versée dans le cadre de trois programmes :

- 40 dossiers pour le programme Rénovation Québec
- 5 dossiers pour le programme d'adaptation de domicile
- 9 nouveaux dossiers liés aux logements à but non lucratif (1612 logements)



DÉVELOPPEMENT DES COMMUNAUTÉS

- Adoption de **2 politiques** en 2025 :
 - Politique en accessibilité universelle
 - Politique d'interculturalisme



Adoption d'une politique d'interculturalisme (première au Québec)

La Ville de Longueuil a dévoilé sa Politique d'interculturalisme, la première à voir le jour au Québec. Elle réaffirme ainsi son engagement à intégrer la diversité culturelle de manière transversale, tant dans ses orientations stratégiques que dans les services quotidiens offerts à la population. Elle démontre ainsi sa détermination à promouvoir les échanges interculturels dans une optique d'inclusion et d'équité, afin de favoriser la création d'un milieu où tout le monde se sent écouté, respecté et valorisé.

SERVICES AUX CITOYENS

- Plus de 160 personnes, membres de la population et partenaires, ont été impliquées dans les différents comités (suivi et élaboration) des plans d'action et des politiques municipales.
- **Adhésion au mouvement collectif Municipalité favorable à l'allaitement**, une initiative qui s'inscrit dans le plan d'action de la Politique familiale 2024-2026.

Par ce geste, Longueuil réaffirme la place des familles au centre de son développement, en contribuant à leur enrichissement et à leur qualité de vie. Cette démarche vise à créer des environnements plus accueillants et inclusifs, où l'allaitement est soutenu, respecté et normalisé dans les lieux publics comme dans les milieux de vie.



- **Charte de la bientraitance envers les personnes âgées** : La Ville de Longueuil, certifiée Municipalité amie des aînés depuis 2013, réitère son engagement dans la réalisation d'actions pour favoriser le vieillissement actif, le bien-être et l'épanouissement de toutes et tous en signant sa première Charte de la bientraitance envers les personnes âgées.

Cet énoncé public propose à l'ensemble des parties prenantes de la communauté qui œuvrent auprès des personnes âgées (organismes, tables de concertation, institutions, individus, etc.) de rejoindre la Ville dans l'adoption de ses 14 principes regroupés sous trois axes distincts : mobilisation des personnes âgées, partenariats et pratiques de la bientraitance.

- **Subvention pour l'achat de produits menstruels durables** : 406 personnes ont bénéficié de la subvention pour l'achat de produits menstruels durables, ce qui représente un octroi de 34 989 \$ en subventions en 2025 (dont 15 000 \$ octroyés annuellement à l'organisme pour la gestion du programme).
- **La Halte-Répit a offert 3140 nuitées** en 157 jours (saison prolongée, comparativement à 2024) à des personnes en situation d'itinérance. Un nouveau service a aussi vu le jour à l'automne 2025 : le Café communautaire.

La Ville a adopté un plan de bonification des ressources dans le secteur du métro : la Halte-Répit, sous le pont Jacques-Cartier, offre maintenant non seulement une halte nocturne, mais a ajouté, l'hiver dernier, une salle réservée aux femmes, ouverte de 21 h à 9 h avec une équipe d'intervention et de sécurité sur place.

L'autre grande nouveauté cette année est l'ouverture d'un café communautaire ouvert 24 h sur 24, 7 jours sur 7 dans une autre roulotte, qui ajoute une vingtaine de lits. Les organismes L'Abri de la Rive-Sud et La Halte du Coin y assurent l'intervention, la sécurité et la distribution gratuite de boîtes à lunch, en partenariat avec Macadam Sud.

- La deuxième édition du **Mois de l'histoire des Noirs** a rassemblé 1488 personnes et 16 organismes participants, lesquels ont offert différentes activités.
- Une **rue-école permanente** a été créée aux abords de l'école Hubert-Perron dans le cadre du projet pilote « Ma rue-école de quartier » du Programme de sécurisation aux abords des écoles mis en œuvre l'année précédente.



SERVICES AUX CITOYENS

CULTURE, SPORTS, LOISIRS ET VIE COMMUNAUTAIRE

L'ANNÉE EN CHIFFRES

BIBLIOTHÈQUES

- **1 432 870** prêts — **un record absolu**
- **706 979** visites en bibliothèque
- **73 201** personnes abonnées — détentrices de la carte Accès
- **60 208** questions posées au service d'aide au lecteur
- **23 227** personnes participantes aux activités des bibliothèques

LOISIRS ET VIE COMMUNAUTAIRE

- **177** organismes communautaires reconnus par la Ville
- **128** personnes ont été accompagnées dans le cadre des mesures d'aide lors de la crise du logement du 1^{er} juillet et plus de 15 partenaires ont participé au comité de mise en œuvre
- **48** sites de camps de jour
- **3 063** jeunes inscrits par semaine dans les différents camps, pour un total de **26** camps partenaires
- Accompagnement de **189** enfants ayant des besoins particuliers et soutien à 15 organismes, soit une augmentation du montant investi par la Ville de 73 440 \$
- **750** personnes ont participé au Salon des camps de jour
- **1 472** jeunes accueillis dans les espaces Cité Ados.
- **6 150** personnes ont participé à la 4^e édition du Marché saisonnier de Longueuil dans les trois arrondissements, organisé en collaboration avec La Croisée de Longueuil, Le Marché Ambulant de Saint-Hubert et la Fondation Tout pour les enfants; 12 semaines, 4 samedis par arrondissement et plus de 30 marchands et marchandes



- **13 500** personnes en moyenne ont participé au Ribfest de Longueuil
- **48** fêtes des voisins organisées par la population
- **2 048** personnes ont participé aux 3 soirées-spectacles des bénévoles
- **1 200** personnes ont participé à la Semaine des aînés : plus de 40 activités étaient offertes par 27 organismes promoteurs et plus de 5 000 personnes ont visité le Salon des organismes
- **140** personnes ont participé à la Journée des aînés

CULTURE

- **52** organismes culturels offrent des activités à la population
- **10 032** spectateurs et spectatrices ont participé à la programmation estivale
- **11 123** personnes ont visité les expositions de la Maison de la culture Marcel-Robidas
- **588** tournages cinématographiques ont eu lieu sur le territoire
- **133 211** personnes ont participé à nos festivals

ACTIVITÉS AQUATIQUES ET SPORTIVES

- **26 612** personnes ont profité de la baignade libre
- **19 418** personnes sont venues faire du patinage libre intérieur
- **15 250** personnes ont patiné sur la patinoire extérieure réfrigérée Bleu-Blanc-Bouge
- **59** organismes sportifs desservent la population



Rue Saint-Charles Ouest (zone piétonne estivale)

SERVICES AUX CITOYENS

QUELQUES PROJETS DE 2025

Casiers de réservation

À la suite de la fermeture de la bibliothèque Fatima, la Ville de Longueuil a instauré le service BL Express, des casiers de réservation en libre-service, pour assurer la continuité des services. Cette initiative vise à maintenir l'accès aux collections pour les résidents et résidentes du secteur après la fermeture de la bibliothèque.



Nouvelle mission sur les enjeux socio-communautaires

La Ville de Longueuil a mis en place une démarche innovante qui combine, pour la première fois au Québec, la sécurité civile et le développement social. Cette approche repose sur deux outils complémentaires : la **mission Enjeux sociocommunautaires**, intégrée au Plan municipal de sécurité civile et le **Système partenarial en résilience urbaine et sécurité civile (RUSC)** de l'agglomération. Ensemble, ils permettent aux acteurs municipaux, communautaires et institutionnels de mieux anticiper, gérer et surmonter les crises, d'une manière qui tient compte des réalités des populations vulnérables.

Cette démarche résulte d'une collaboration étroite entre plusieurs services municipaux et le milieu communautaire. Elle s'appuie sur une gouvernance partagée, une coordination permanente et des actions concrètes issues des apprentissages de la pandémie, comme des mécanismes d'alerte, des formations en sécurité civile, des dispositifs de vigie et des concertations d'urgence.

La Ville intègre également cette approche à d'autres initiatives, notamment au **plan d'action Municipalité amie des aînés**, afin de renforcer la capacité des personnes âgées à faire face aux imprévus.

Grâce à cette innovation sociale territoriale, Longueuil s'impose comme une **leader en matière de résilience urbaine**, en assurant une réponse équitable, cohérente et concertée aux situations d'urgence pour les cinq communautés de l'agglomération.

Gala Nomina 2025

Longueuil était lauréate du Prix « Excellence en innovation — municipalités de plus de 10 000 habitants » pour *Explorez Longueuil*, une application gratuite de parcours culturels géolocalisés sur le patrimoine et l'art.



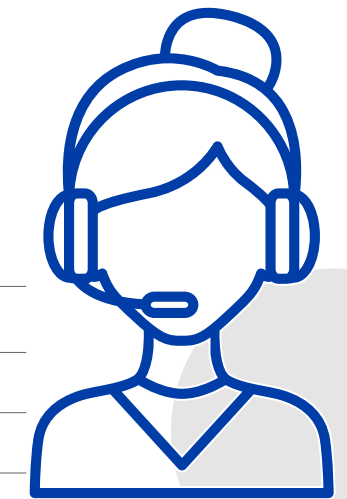
SERVICES AUX CITOYENS

CENTRE DE SERVICE AUX CITOYENS (311)

L'ANNÉE EN CHIFFRES

Nombre de contacts par canal

Téléphone	155 198	<div style="width: 155198px; height: 10px; background-color: #008080;"></div>
Courriel	26 563	<div style="width: 26563px; height: 10px; background-color: #003366;"></div>
Clavardage	377	<div style="width: 377px; height: 10px; background-color: #003366;"></div>
Mon Portail Citoyen	8 483	<div style="width: 8483px; height: 10px; background-color: #003366;"></div>



Les sujets de ces contacts (top 10)

- Matières résiduelles (collectes, bacs et écocentres)
- Revenus et taxation
- Aqueducs et égouts
- Voie publique
- Permis et service à la clientèle
 - 4 733 demandes de permis en ligne pour un délai moyen de 36 jours ouvrables
 - 960 demandes de permis au comptoir pour un délai moyen de 44 jours ouvrables
 - 3 254 demandes de renseignements pour l'évaluation municipale
 - 3 107 appels reçus pour l'évaluation municipale
- Inspections et projets spéciaux
- Déneigement
- Entretien des biens immobiliers (éclairage)

	2024	2025	Variation	
Requêtes d'éclairage de rue	2 755	2 288	(16,95 %)	Diminution des requêtes entre 2024 et 2025
Nombre de requêtes reçues	10 174	9 966	(2 %)	Légère diminution de 2 % des requêtes reçues entre 2024 et 2025

- Activités aquatiques
- Parcs et espaces verts

ENVIRONNEMENT, INFRASTRUCTURES ET MOBILITÉ

LONGUEUIL VERTE

Plan de protection et de conservation des milieux naturels (PPCMN)

- **22 % du territoire protégé à l'échelle municipale locale**, soit 2 745 hectares
- **7 % du territoire protégé par un statut de protection additionnel** (autre palier que municipal), soit 893 hectares
- **3 % du territoire protégé à perpétuité**, soit 328 hectares

Plan de verdissement

- **ARBRES : 7 792 arbres**
 - **Espaces publics**
 - Moyens et gros calibres : 2 814
 - Reboisement : 3 028
 - **Industries, commerces et institutions (ICI) : 600**
 - **Résidentiel : 1 350**
- **Espèces végétales exotiques envahissantes (EVEE) : 2 000 m² (1 projet)**



Parc Michel-Chartrand

Une aide de 2,15 M\$ pour planter 7 792 arbres (dont 3 028 de reboisement)

Des arbres de divers calibres ont été plantés dans le cadre de projets d'aménagement de parcs et d'espaces verts et dans divers espaces publics, mais aussi dans le cadre de projets communautaires (2 650 arbres) mobilisant la communauté et des organismes qui œuvrent pour le verdissement.

PARCS ET AMÉNAGEMENTS RÉCRÉATIFS

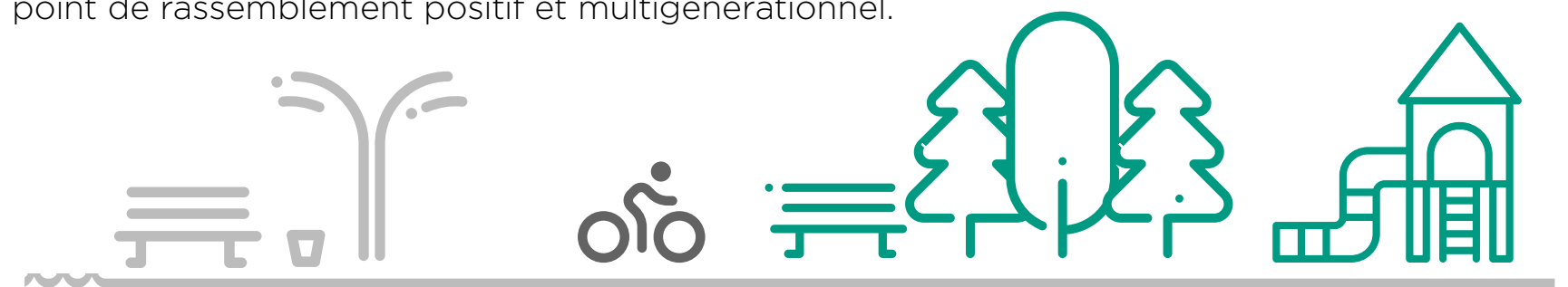
Réaménagement de 11 parcs

Ce nombre englobe les parcs visés par des travaux de réfection des aires de jeu et des plateaux sportifs, ou par des réaménagements ou des bonifications majeures.

- Îlots du Faubourg : réaménagement et création de sentiers
- Jubilee : réaménagement de l'aire de jeu
- Génération : réaménagement de l'aire de jeu
- Parc commémoratif des Légionnaires : réaménagement
- Georges-Dor : aménagement d'un parc canin
- Jean-Béliveau : aménagement d'un parc canin
- Du Patriote-Joseph-Vincent : piste de *pumptrack*
- Jules-Moulin : mise à niveau du jeu d'eau
- Laurier : aménagement d'une aire d'entraînement
- Pierre-Laporte : aménagement d'une aire d'entraînement
- Jean XXIII : réaménagement de l'aire de jeu

Parc du Patriote-Joseph-Vincent : aménagement d'une piste à rouleaux (*pumptrack*)

Depuis la construction du skateparc en 2018, le désir d'installer une piste de *pumptrack* demeurerait. Pour cette raison, une piste modulaire en plastique a été installée en 2021 comme projet-pilote. À la suite de cette expérience positive, les démarches ont été entreprises pour construire une piste de *pumptrack* permanente. La nouvelle piste aménagée en 2025 est conçue pour accueillir tous les groupes d'âge et permet l'utilisation de planches à roulettes, de BMX et de trottinettes. L'intérêt pour les pistes à rouleaux est en forte croissance partout au Québec et l'ajout de cette offre de service aura certainement des retombées positives pour l'ensemble de la population et des commerces de proximité. Ce lieu se veut un point de rassemblement positif et multigénérationnel.



ENVIRONNEMENT, INFRASTRUCTURES ET MOBILITÉ

Réaménagement de surfaces et plateaux sportifs : 3 terrains

- Tennis Marquette
- Terrain multisports Lecavalier
- Soccer Pierre-Laporte

Entretien des parcs et aménagements récréatifs

- **4 522** tailles de formation des jeunes arbres réalisées
- **223** espaces verts entretenus (parcs municipaux, parcs-nature, linéaires, canins, etc.)
- **492** plateaux sportifs entretenus
- **47 000 m²** de plants ornementaux
- **5 millions m²** de gazon tondu

QUELQUES PROJETS DE 2025

Adoption du Plan climat

En juin 2025, la Ville de Longueuil a franchi une étape déterminante en adoptant officiellement son Plan climat. Elle confirme ainsi son engagement à accélérer la transition écologique sur son territoire. Cette démarche structurante a été rapidement appuyée par l'obtention d'une subvention de 10 M\$ du ministère des Affaires municipales et de l'Habitation (MAMH). Ce financement majeur permettra de soutenir la mise en œuvre de 37 actions prioritaires issues du Plan climat et d'en assurer une réalisation cohérente et efficace.

À ce jour, 16 % des actions prévues au Plan climat sont déjà en cours de réalisation. Ces premiers chantiers témoignent de la volonté d'agir dès maintenant sur les leviers les plus porteurs en matière de résilience climatique, de réduction des émissions de gaz à effet de serre et d'adaptation aux effets des changements climatiques.

Par ailleurs, la Ville de Longueuil poursuit sa collaboration avec les villes liées de l'agglomération afin d'élaborer un Plan climat à l'échelle de l'agglomération.

Réduction des impacts environnementaux au dépôt à neige Du Tremblay

Les travaux d'agrandissement du bassin de décantation permettent de minimiser le rejet de contaminants dans l'environnement. Le détournement du point de rejet vers le fleuve Saint-Laurent plutôt que le ruisseau Massé dans le boisé Du Tremblay permet d'éliminer les impacts du dépôt de neige sur ce milieu sensible à proximité de l'habitat de la rainette faux-grillon.

Collecte des matières organiques auprès des écoles

Déploiement du service de collecte des matières organiques auprès des écoles primaires et secondaires, ainsi qu'auprès des milieux de la petite enfance (CPE et garderies privées).

Gestion des terrains contaminés

La Ville a assuré la coordination des études de caractérisation environnementale et géotechnique nécessaires à l'avancement de plusieurs projets municipaux (les parcs, les bâtiments ainsi que dans le cadre de l'acquisition de terrains). Depuis 2022, 34 études en moyenne par année ont été réalisées, dont 32 en 2025, démontrant la constance des besoins et la rigueur du suivi effectué par les équipes responsables.

Lauréat pour le Plan de protection et de conservation des milieux naturels (PPCMN)

La Ville de Longueuil est lauréate du prix «FCM — Collectivités durables» pour le PPCMN, dans la catégorie Actifs verts.

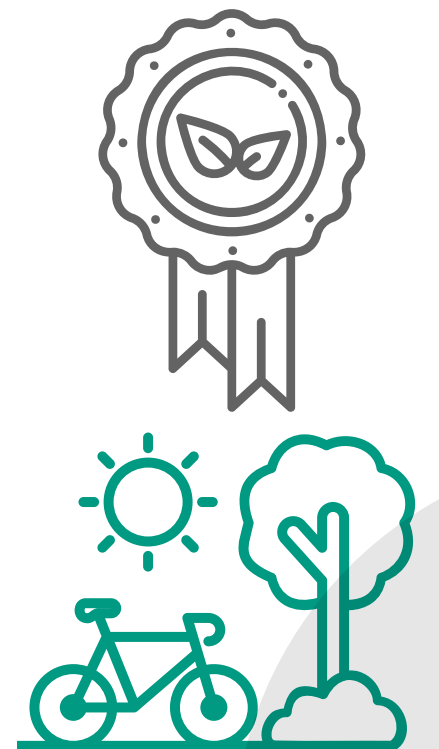
La certification Clé Verte^{MD} pour les ateliers municipaux : une reconnaissance de nos efforts en matière environnementale

Le programme de certification Clé Verte^{MD} a été développé et géré dans l'ensemble du Québec par Nature-Action Québec, en collaboration avec la Table de concertation sur l'environnement et les véhicules routiers. Il s'adresse à tous les ateliers offrant des services d'entretien ou de réparation automobile.

Le programme prend en compte les principales exigences des lois, des règlements et des politiques du Québec et du Canada en matière d'environnement applicables aux ateliers de services automobiles. Clé Verte^{MD} est un outil de gestion des procédés à l'atelier qui favorise la mise en place de meilleures pratiques environnementales.

Clé Verte^{MD}, c'est aussi une norme qui garantit que les ateliers de services automobiles:

- respectent l'environnement et les lois et règlements en vigueur;
- appliquent de bonnes pratiques environnementales en atelier;
- assurent la sécurité de leur clientèle;
- entretiennent leurs équipements;
- maintiennent la compétence de leur équipe en matière d'environnement.



ENVIRONNEMENT, INFRASTRUCTURES ET MOBILITÉ

INFRASTRUCTURES ET MOBILITÉ

LAMPADAIRES

- Nous avons **24 000** lampadaires répartis sur le territoire.
- Sur les systèmes d'éclairage touchés par la vague de vol de fils de 2024-2025, 95 % ont été rétablis. Plus de **61 vols de fils souterrains** ont en effet été répertoriés en 2024-2025, mais les actions mises en place pour les éviter semblent avoir porté fruit, puisqu'à l'automne 2025, aucun vol n'a été répertorié.

RESURFAÇAGE, RECONSTRUCTION OU RÉHABILITATION DES CHAUSSÉES

- **18,8 km** de chaussées ont fait l'objet d'un resurfaçage
- **72 123 mètres linéaires** de scellant de fissures ont été installés sur la chaussée
- **3 387 mètres linéaires** de trottoirs ont été entretenus
- **467 mètres linéaires** de bordures ont été maintenus
- **215 m²** de trottoirs dallés ont été entretenus

VOIRIE

- **51 167** nids-de-poule colmatés



MOBILITÉ DURABLE

Pour faciliter les déplacements

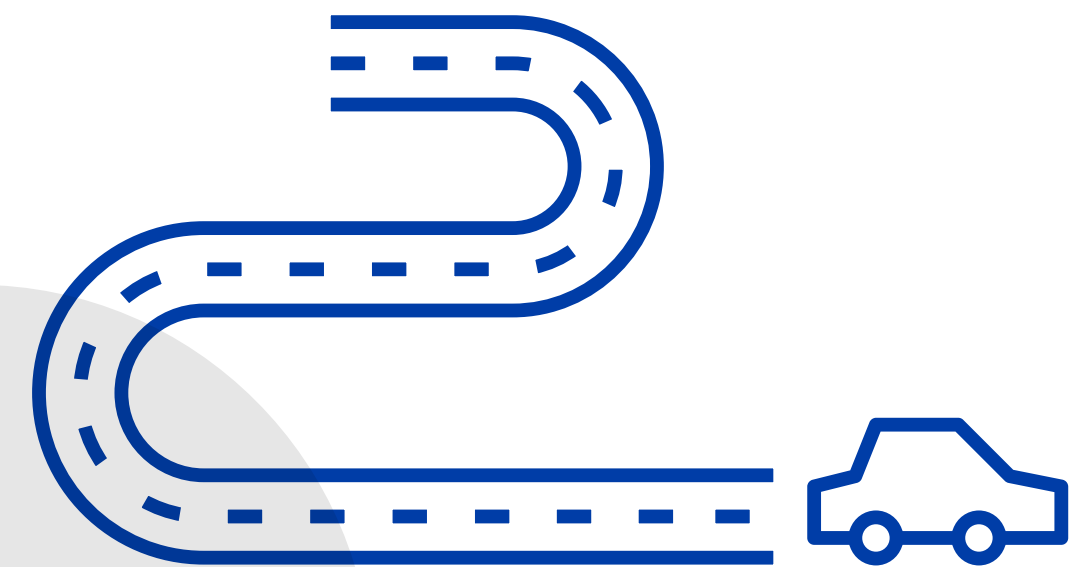
- Réseau cyclable : **211,5 km** (3,5 km ajoutés en 2025)
- Réseau cyclable hivernal : **147 km** (29 km ajoutés en 2025)
- Supports à vélos : **226** supports
- Conversion de l'éclairage de rue à DEL : **262** convertis en 2025
- Signaux lumineux aux passages pour piétons : **101** panneaux lumineux — 19 panneaux lumineux ajoutés en 2025, dont 13 sont des remplacements
- Afficheurs de vitesse : **124** afficheurs — 37 afficheurs de vitesse ajoutés en 2025
- Feux de circulation : **196** intersections (6 ajoutés en 2025)
- Bornes de recharge publiques : ajout de **2** bornes doubles dans 4 stationnements

BIXI, UNE ALTERNATIVE À LA VOITURE

- Une augmentation de 66,6 % du nombre de transactions, pour un total de 180 000 en 2025

INFRASTRUCTURES ROUTIÈRES — OUVRAGES D'ART

- Inspection annuelle : **66** structures inspectées en 2025, comparativement à 56 en 2024
- Inspection générale : **6** structures inspectées en 2025, comparativement à 7 en 2024
- Réparation, entretien et reconstruction : reconstruction d'un ponceau (Julien-Bouthillier)



ENVIRONNEMENT, INFRASTRUCTURES ET MOBILITÉ

QUELQUES PROJETS DE 2025

Programme de sécurisation aux abords des écoles

La Ville a lancé un nouveau programme de sécurisation aux abords des écoles. Trois écoles participent à cette première phase, soit Hubert-Perron, Lionel-Groulx et Bourgeois-Champagnat.

L'objectif est de rendre les déplacements actifs (comme la marche, le vélo et la trottinette) plus sécuritaires et plus attrayants pour les élèves. Ce programme permet :

- d'identifier les enjeux qui rendent les déplacements plus difficiles ou moins sécuritaires;
- d'améliorer la signalisation et le marquage autour des écoles;
- de bonifier les infrastructures destinées aux déplacements actifs, comme les trottoirs, les passages piétons, etc.



Congrès infra 2025

En novembre 2025, Longueuil était à l'honneur au 31^e congrès du CERIU. L'événement avait pour thème *Réinventer la gestion municipale* pour une approche intégrée et collaborative. Il était présidé par Saliha Yahmi, cheffe des infrastructures routières à la Direction du génie de la Ville. La mairesse Catherine Fournier était l'invitée d'honneur.

Réaménagement de Grande Allée

La phase de conception a été complétée en 2025, en prévision des travaux à venir en 2026, 2027 et 2028.



Légende : Image projetée de Grande Allée

SERVICE DE POLICE



QUELQUES CHIFFRÉS

Centrale 911

En 2025, 174 224 cartes d'appel ont été traitées par le personnel de la centrale 911, une augmentation de 6,4 % comparativement à 2024.

- **106 148** cartes d'appel ont demandé l'intervention du service de police.

Il s'agit d'une augmentation de 7,3 % comparativement à 2024, essentiellement en raison de l'enregistrement récent des appels sans vocal. En 2024, ces appels avaient été enregistrés seulement pendant 3 mois — d'octobre à décembre — comparativement à l'ensemble de l'année pour 2025.

- **10 963** cartes d'appel ont demandé l'intervention du service des incendies.
- **57 113** cartes d'appel ont demandé l'intervention des services ambulanciers ou le transfert d'appels à d'autres services de police, ou concernaient divers motifs administratifs.

Sécurité routière

Nous avons enregistré 2171 collisions, tous types confondus, soit une augmentation de 6,9 % par rapport à 2024.

Criminalité

Catégories d'infractions	2021	2022	2023	2024	2025
Contre la personne	4 247	4 310	4 190	3 995	4 085
Contre la propriété	7 339	8 082	8 998	8 187	7 170
Autres infractions	1 247	1 356	1 361	1 529	1 326
Lois et stupéfiants	404	379	395	376	365
Autres lois fédérales	43	32	21	31	38
Lois provinciales	511	318	315	404	412
Règlements municipaux	277	223	224	206	210
Reliées à la circulation	1 439	1 698	1 641	1 504	1 609
Total	15 507	16 398	17 145	16 232	15 215

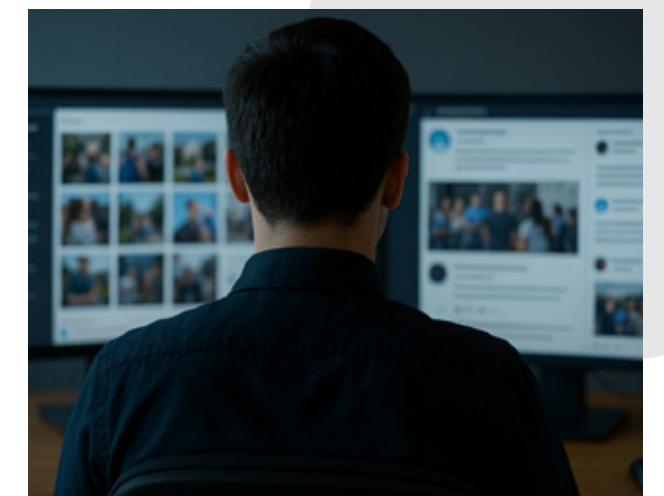
Prix national pour le Groupe Contact

En août 2025, le Service de police de l'agglomération de Longueuil (SPAL) a remporté le «Prix national du maintien de l'ordre dans le domaine de la justice pour les jeunes du ministre de la Justice». Cette distinction a été remise lors du 120^e Sommet annuel de l'Association canadienne des chefs de police à Victoria, en Colombie-Britannique. Le prix récompense le programme Groupe Contact, créé en 2022, qui regroupe des intervenantes psychosociales pour accompagner les jeunes de 12 à 17 ans ayant commis ou étant à risque de commettre des actes criminels. La capitaine Claudine Després a accepté le prix au nom de l'équipe, soulignant la réussite de cette initiative.



Création de deux postes d'analystes en vigie des médias sociaux

En 2025, le SPAL a renforcé sa capacité d'analyse stratégique en créant deux postes d'analystes spécialisés en vigie des médias sociaux. Ces nouvelles ressources, intégrées à la Section du renseignement, permettront de détecter plus rapidement les phénomènes criminels émergents, notamment liés à la criminalité juvénile. Grâce à une surveillance proactive des environnements numériques, le SPAL pourra anticiper les tendances et orienter ses interventions de manière ciblée pour améliorer la prévention et mieux répondre aux enjeux contemporains.



Séminaire sur les crimes non résolus

En mars 2025, le SPAL a organisé le premier Séminaire sur les dossiers non résolus au Québec. Cette journée a réuni les principaux services de police et partenaires judiciaires afin de partager des expériences, de présenter des dossiers réels et de discuter des avancées scientifiques et légales en matière d'enquêtes sur les homicides non résolus. L'événement, tenu à Brossard, visait à uniformiser les pratiques policières et à intégrer les nouvelles technologies dans les enquêtes.

Le séminaire réunissait, notamment, des équipes de la Sûreté du Québec; des services de police de l'agglomération de Longueuil et des villes de Montréal, de Québec, de Laval et de Gatineau; du Laboratoire de sciences judiciaires et de médecine légale; du Directeur des poursuites criminelles et pénales; et de l'École nationale de police du Québec.

SÉCURITÉ PUBLIQUE

Nouveau design pour les véhicules des préposés à la réglementation

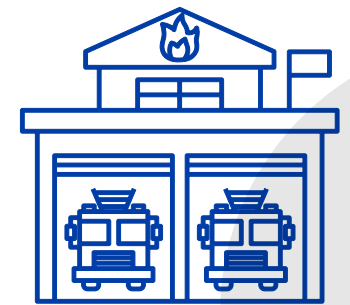
En septembre 2025, le SPAL a dévoilé la nouvelle identité visuelle des véhicules des préposés et préposées à la réglementation, dans le cadre d'un projet mobilisateur visant à mieux refléter leur rôle essentiel dans la communauté. Cette initiative renforce leur visibilité et leur sécurité sur le terrain. Six véhicules ont déjà été transformés et trois autres, dont un supervisé, suivront en 2026. Ce projet est le fruit d'une collaboration active des préposés et préposées, qui ont participé à la conception des esquisses afin d'incarner les valeurs du SPAL et leur mission de proximité. En 2025, ces agents et agentes ont répondu à plus de 800 appels et traité plus de 400 requêtes citoyennes liées au stationnement et aux règlements municipaux, contribuant directement à la qualité de vie dans les rues de Longueuil.



Le SPAL honoré par l'ADPQ

En juin 2025, le SPAL a été honoré par l'Association des directeurs de police du Québec (ADPQ) pour son projet innovant : le Centre de services intégrés en violence sexuelle (CIViS). Ce centre, développé en partenariat avec La Traversée et le CAVAC de la Montérégie, regroupe sous un même toit tous les services destinés aux victimes d'agressions sexuelles et offre un accompagnement complet dans un environnement sécuritaire. L'initiative vise à simplifier la trajectoire de services et à alléger le parcours des victimes. Chaque année, environ 150 personnes, dans l'agglomération de Longueuil et en Montérégie, bénéficient des services offerts dans le cadre de ce projet.

SERVICE DE SÉCURITÉ INCENDIE

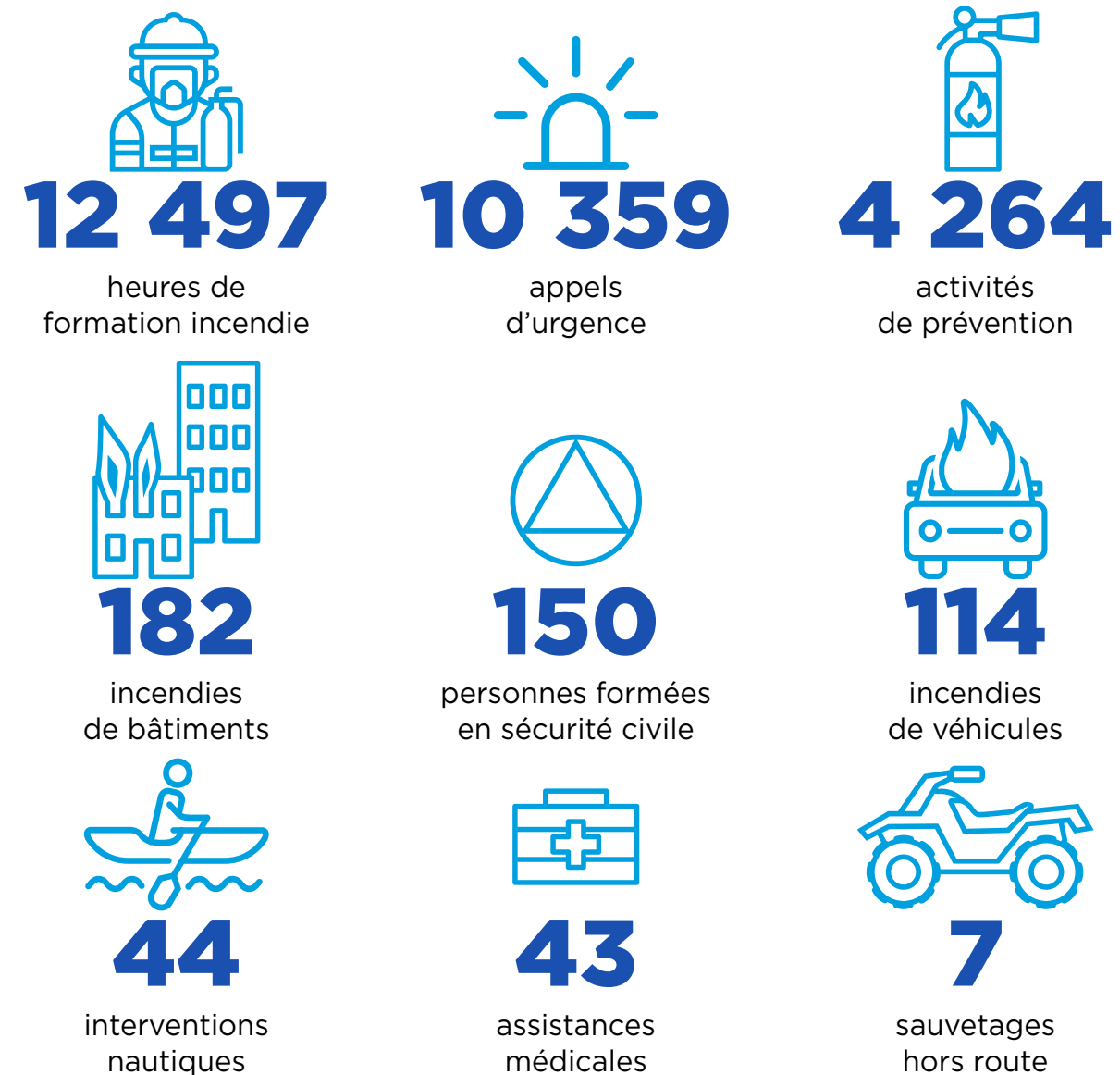


Temps de réponse des pompiers

En 2025, la force de frappe (FDF) du Service de sécurité incendie de l'agglomération de Longueuil (SSIAL) a été atteinte à 167 occasions sur les 182 incendies de bâtiments pour un **taux d'efficacité de 92 %**.

Selon les orientations en matière de sécurité incendie du ministère de la Sécurité publique, le temps de réponse du SSIAL respecte le délai d'intervention favorisant l'efficacité établie à 90 %. Sur les 15 interventions où la FDF n'a pas été atteinte, les marges de manœuvre — comme des interventions qui coïncident avec d'autres opérations en cours, des conditions climatiques difficiles ou encore des activités de formation — justifient que ces interventions n'aient pas eu le même taux d'efficacité.

L'ANNÉE EN CHIFFRES



SÉCURITÉ PUBLIQUE

Mise en place de l'équipe technique d'intervention (ÉTI)

La Division des mesures préventives et des relations avec la communauté a mis en place une équipe technique d'intervention (ÉTI), composée de quatre techniciens. Déployée le 4 mai 2025, cette équipe renforce l'offre de service sur le terrain, sept jours sur sept. Elle contribue à améliorer la sécurité et le soutien de la population et à assurer l'efficacité des interventions. Elle agit en complémentarité avec la Division des opérations afin d'optimiser la prise en charge des incidents et la continuité des services. Cette initiative permet au SSIAL d'innover et de poursuivre sa démarche d'amélioration continue.

Augmentation de l'offre de service

Les actions réalisées en 2025 dans le cadre du Plan de mise en œuvre du schéma de couverture de risques incendie ont permis de renforcer sa capacité opérationnelle par l'ajout de 20 nouveaux pompiers à la caserne 44. Cette équipe renforcée pourra mieux servir la population et répondre aux demandes d'interventions sur le territoire.



DÉVELOPPEMENT ÉCONOMIQUE

AFFAIRES

Quelques projets majeurs

- Agrandissement de l'école secondaire Saint-Edmond : **30,2 M\$**
- Agrandissement de l'école primaire de Normandie : **22 M\$**
- Construction d'un immeuble à logements à but non lucratif (Coopérative Laure-Gaudreault) : **20 M\$**
- Délivrance du permis pour la construction d'un bâtiment sur un terrain décontaminé et vendu par la Ville, sur Fernand-Lafontaine, pour accueillir un projet industriel : **13,3 M\$**

Transactions marquantes en 2025

- Finalisation de l'acquisition du couvent des Sœurs des Saints Noms de Jésus et de Marie (SNJM) le 16 janvier 2026 : 9 M\$
- Promesse de vente par Les Placements Vinn Ltée, pour l'acquisition d'un terrain, à des fins municipales, dans le secteur du boul. Jacques-Cartier Ouest : 18 M\$
- Lancement, au **Sommet immobilier de Montréal** en juin 2025, d'un appel d'intérêt pour la vente et le développement d'un terrain dans le secteur du métro pour un centre de congrès, un hôtel et un ensemble résidentiel.
- **Inauguration** en décembre 2025, de **l'espace LNGL de Devimco** au-dessus du métro après quatre ans de construction (en remplacement du 100, place Charles-Le Moyne que la Ville a vendu).
- Projet du **Collectif Roland-Therrien** : un nouveau petit quartier dédié à des usages collectifs est en cours de développement. Il comprendra une **nouvelle rue** et un **nouveau parc** pour créer un milieu de vie accueillant, sécuritaire et adapté aux besoins de différents groupes de la population.

En plus des édifices des organismes participants — **Kekpart, L'Antre-Temps** et **Mission Unitainés** — le projet prévoit également la construction de **deux nouveaux bâtiments** destinés à offrir des **logements à but non lucratif adaptés à des clientèles particulières**, contribuant ainsi à diversifier l'offre de service.

- Accueil d'une délégation sud-coréenne pour la présentation de la zone d'innovation aérospatiale.
- Participation de membres de la Ville à divers événements sur le secteur de l'aérospatiale, incluant une mission économique au Salon international de l'aéronautique du Bourget.

RÉSIDENTIEL

Le nombre de mutations a augmenté en 2025 comparativement à 2024.

Nombre de mutations	2024	2025	Variation
Longueuil	5 290	5 335	0,90 %
Villes liées	4 571	5 723	25,20 %
Total	9 861	11 058	12,14 %

Le nombre de certificats émis comparativement à 2024.

Nombre de certificats	2024	2025	Variation
Longueuil	9 988	12 198	22,13 %
Villes liées	7 837	11 576	47,71 %
Total	17 825	23 794	33,49 %

Valeur moyenne des propriétés au sommaire de décembre 2025.

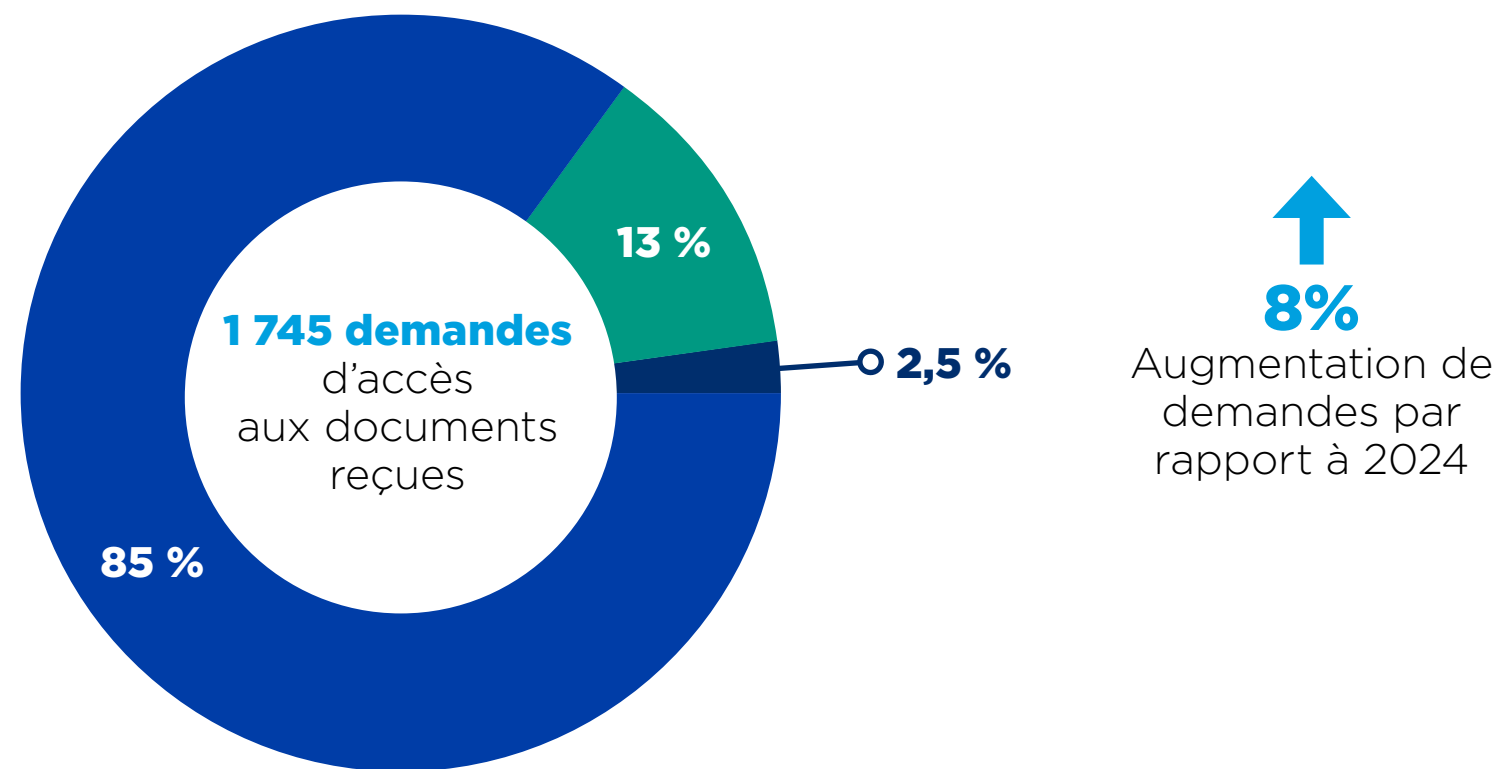
Valeur moyenne	Longueuil	Ville liées
Résidentielle unifamiliale	545 300 \$	766 500 \$
Condominium	370 600 \$	448 700 \$

*« Certificats émis » : tout changement au rôle d'évaluation (rénovations, changement de propriétaire, changement de cadastre, changement du nombre de logements, etc.)



GOUVERNANCE ET SAINTE GESTION

ACCÈS À L'INFORMATION



- Demandes traitées dans le délai de 20 jours
- Réponses transmises dans le délai de 10 jours supplémentaires accordé par la loi (entre 21 et 30 jours)
- Réponses transmises en dehors du délai (44 demandes)

ÉLECTION 2025

- **1901 embauches**
Nous avons 2 000 postes à pourvoir pour ces élections et certains employés ont occupé deux fonctions.
- **12,33 % : taux de participation au vote par anticipation**
Ce taux inclut le vote au bureau de la présidente d'élection, le vote itinérant et le vote par correspondance.
- **33,16 % de taux de participation total**
En 2021, ce taux était à 34,03 %.
- **3 postes de conseillers élus par acclamation**
Pour les districts de Saint-Charles, de Coteau-Rouge et de Parc-de-la-Cité.

RESSOURCES HUMAINES

- Au 31 décembre 2025, **3 343 personnes étaient à l'emploi de la Ville** (postes réguliers et temporaires), comparativement à 3 399 au 31 décembre 2024.
- Taux de roulement : 3,41 % de taux de roulement, excluant les départs à la retraite.
- Taux d'absentéisme : 8,40 %.
- Taux de rétention : 92,05 %.

TECHNOLOGIES DE L'INFORMATION

- **91 %** du personnel de la Ville a suivi des formations d'initiation en cybersécurité.
- **79 %** du personnel de la Ville a suivi des formations annuelles en cybersécurité.

LES CONTRATS À LONGUEUIL

Les processus d'acquisition respectent les lois, règlements et orientations en vigueur.

- **160** appels d'offres publics
- **101** demandes de prix
- **166** contrats de gré à gré

LE PARC D'ÉQUIPEMENTS

- **1 113** équipements motorisés ou roulants, dont plus de **849** véhicules
- **556** véhicules légers
- **294** véhicules lourds et spécialisés

GOUVERNANCE ET SAINTE GESTION

RÉPARTITION DU NOMBRE DE VÉHICULES PAR TYPE DE CARBURANT

- 25 électriques
- 140 hybrides
- 19 hybrides branchables
- 420 à essence
- 240 au diesel
- 6 au propane

QUELQUES PROJETS DE 2025

Participation à la gestion de pointe d'Hydro-Québec (hiver 2024-2025)

Cinq bâtiments ont été inscrits au programme, ce qui a permis de réduire en moyenne de 546 kW la consommation d'électricité lors des périodes de pointe (grand froid). Cette participation a aussi contribué à l'effort collectif québécois et a permis d'obtenir une ristourne de plus de 40 k\$. Quatre bâtiments supplémentaires ont été inscrits pour l'hiver 2025-2026.

Communication interne — création du Portail

Le Portail, déployé en mai 2025, est un site d'actualités organisationnelles qui agit comme un levier stratégique pour transformer la culture interne. À Longueuil, il a fait évoluer les communications internes en s'inspirant des codes médiatiques pour rapprocher les équipes et valoriser leur contribution. En somme, il contribue à instaurer une culture d'excellence, à favoriser l'innovation et la collaboration organisationnelle, ainsi qu'à accroître le sentiment d'appartenance du personnel de la Ville.

COMMUNICATION NUMÉRIQUE

Capacité à rejoindre les citoyens

	2024	2025	Variation
Interactions citoyennes	764 000	855 680	↑ 12 %
Consultations du site web	4 932 056	5 292 578	↑ 7,5 %
Nouvelles pages web mises en ligne			↓ 34 %
15,4 millions de vues sur nos publications dans les médias sociaux			↑ 38,9 %
126 932 personnes abonnées à nos réseaux sociaux			↑ 6,7 %
Nombre de communiqués rédigés et diffusés aux médias			↓ 43 %

Demandes médias

353 demandes des médias ont été traitées (contre 322 en 2024)

230 provenaient des médias nationaux (contre 240 en 2024)



GOUVERNANCE ET SAINNE GESTION

QUELQUES PROJETS DE 2025

Plan stratégique 2026-2030

La Ville a amorcé l'élaboration d'un nouveau **Plan stratégique Ville (PSV)**, qui orientera nos actions jusqu'en 2030. Cette démarche vise à mieux répondre aux besoins de la population et à nous préparer aux défis des prochaines années. Plus de **330 membres du personnel** issus de plusieurs directions ont participé aux ateliers, aux analyses et aux échanges, contribuant activement à définir nos forces, nos priorités et nos pistes d'amélioration.

Ce plan vise trois objectifs principaux :

- **Assurer une meilleure cohérence** des actions à l'échelle de l'organisation, en alignant nos décisions avec une vision commune;
- **Donner plus de sens au travail collectif**, en s'appuyant sur l'expertise et les idées des équipes;
- **Accroître l'influence de nos initiatives**, en misant sur nos forces et sur des projets porteurs pour améliorer les services offerts à la population.

Grâce à cette démarche collaborative, la Ville se dote d'un outil stratégique essentiel pour guider son développement et renforcer sa capacité à offrir des services de qualité.

LONGUEUIL À L'HONNEUR : DISTINCTION ET RECONNAISSANCE DE 2025

Engagement et implication sociale

La Ville encourage son équipe à s'investir dans divers organismes locaux sur le territoire de Longueuil. Elle contribue ainsi :

- au développement d'un sentiment d'appartenance dans l'équipe, pour la communauté et pour la ville;
- à reconnaître l'engagement et la contribution du personnel au développement de milieux de vie durables, inclusifs et prospère;
- à encourager la contribution des personnes dans leur communauté;
- à sensibiliser aux réalités diverses vécues par les citoyens et citoyennes.

Campagne Centraide 2025



La campagne Centraide 2025 a pu compter sur le soutien de l'Association des pompiers et pompières de l'agglomération de Longueuil ainsi que des Syndicats regroupés des employés municipaux (SCFP 306), ce qui a contribué à accroître sa portée. Grâce à la mobilisation de toute l'organisation, un **montant record de 158 719 \$** a été collecté, dépassant ainsi l'objectif fixé pour soutenir les personnes en situation de vulnérabilité.

Bonification du programme de reconnaissance

La Ville de Longueuil a bonifié son programme de reconnaissance, amorcé en 2024, afin de souligner de façon durable l'engagement et la fidélité de son personnel. Ainsi, nous avons planté un arbre et dévoilé une plaque honorifique qui reconnaît nos collègues comptant 25 ans de service au sein de l'organisation.

Installée sur le terrain de l'hôtel de ville, au pied d'un ginkgo biloba, symbole de résilience et de longévité, cette plaque souligne les 25 années de service de 45 femmes et hommes qui, par leur engagement, contribuent depuis un quart de siècle à faire grandir notre organisation et à servir la population avec dévouement.

Chaque édition permettra de souligner les parcours remarquables de celles et ceux qui incarnent, jour après jour, l'esprit de service public et la vitalité de l'organisation municipale.

GOUVERNANCE ET SAINTE GESTION



Reconnaissance d'un employé par le ministère de la Sécurité publique

Le SSIAL souligne la citation d'honneur décernée par le ministère de la Sécurité publique à monsieur Jean Melançon pour sa contribution exceptionnelle à la sécurité incendie au Québec. Cette reconnaissance couronne une carrière de 37 ans, dont 12 à la direction du SSIAL, marquée par des réalisations structurantes, telles que la mise en œuvre du Schéma de couverture de risques et la modernisation du service.

Reconnaissances et distinctions du SSIAL

Lors de la soirée de reconnaissance tenue le 20 novembre 2025, le comité de sélection des distinctions a procédé à la remise de médailles à plusieurs membres du personnel pour leurs actions remarquables.

La **Médaille élogieuse** a été décernée à l'occasion d'une intervention sur le chemin de Chambly au lieutenant Maxime Guay ainsi qu'aux pompiers Philippe Lachapelle, Simon Picard, Dominic Chevigny et Alexandre Hardy-Fredette.

Une **Médaille élogieuse** a également été remise aux lieutenants Marc-Alain Duchaine et David Maheux ainsi qu'aux pompiers Patrick Beauchemin, Pascal Lefebvre, Mathieu Ouellet-Morasse et Maxime Pouliot pour un sauvetage réalisé lors d'une intervention à Boucherville.

Enfin, la **Médaille Reconnaissance et rayonnement** a été attribuée au directeur Jean Melançon, au lieutenant Régis Dion et au pompier Normand St-Pierre pour leur contribution au milieu de la sécurité incendie et pour leur rayonnement.



Bénévole de l'année par TP Québec

Le contremaître Pascal Bourdage a été nommé Bénévole de l'année par TP Québec, pour sa participation à l'organisation d'un tournoi de hockey intermunicipal du 11 au 13 avril 2025.

Rayonnement de la Ville

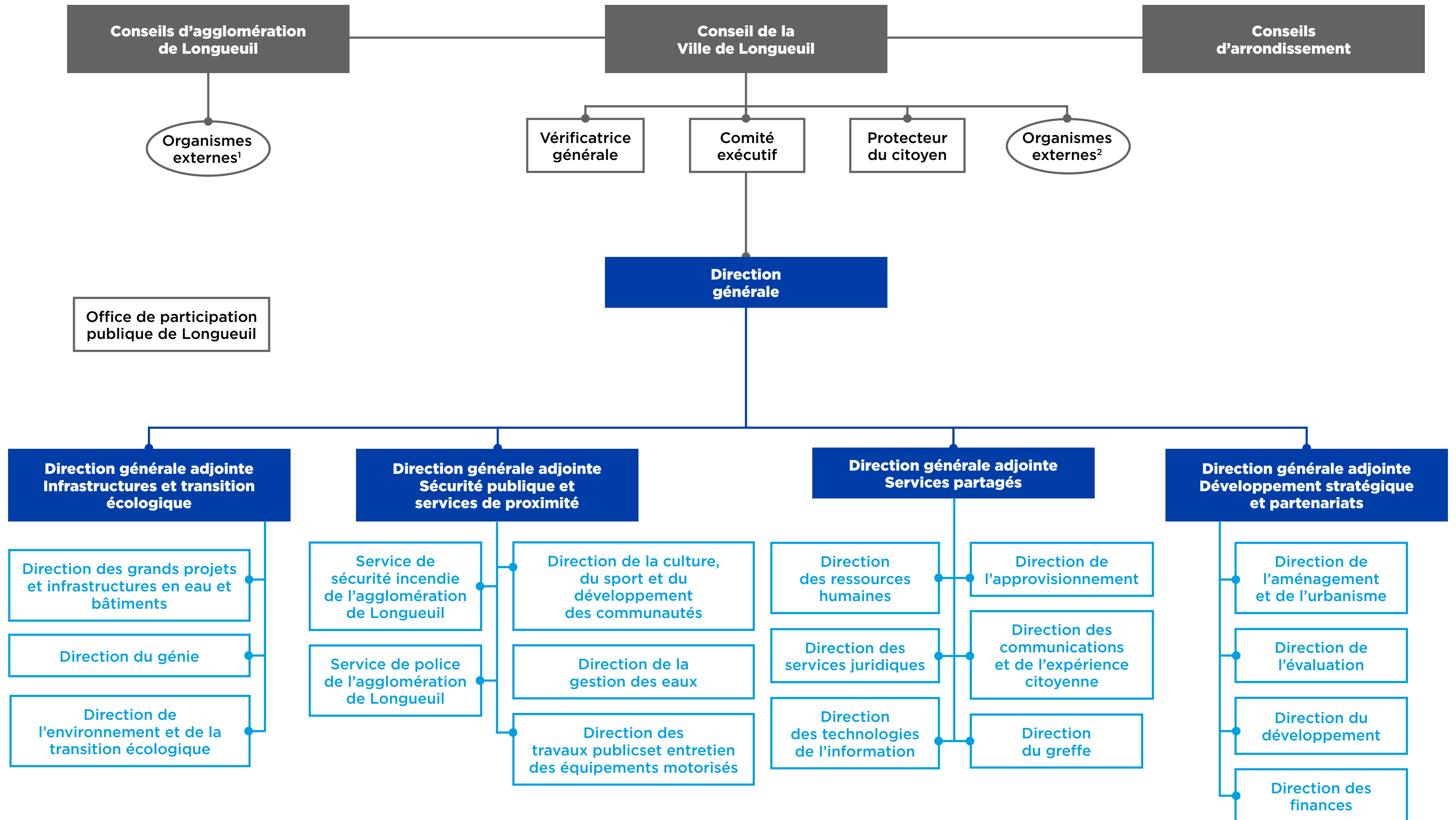
Caroline Ky de l'équipe du Service des infrastructures en eau, participe à de nombreuses conférences et foires scientifiques, et elle intervient également dans les écoles. Une belle expertise bien appréciée du milieu.

Noémy C. Paulin et Arianne Cousineau-Labrèche de l'équipe GCP en gestion de projet et de portefeuille de projets ont fait rayonner la Ville au colloque GP Québec dans la communauté de pratique des donneurs d'ouvrage publics.

Nomination de Stephany Hidalgo à la Table d'expertise Signalisation routière de l'Association québécoise des transports (AQTR)

En 2025, Stephany Hidalgo, cheffe de division transport et mobilité durable à la Direction du génie, a été admise à cette Table qui regroupe une vingtaine de spécialistes provenant de municipalités, de firmes de consultation et de fournisseurs dans le domaine de la mobilité. Elle a pour objectif de discuter de pistes de solution pour améliorer la sécurité et la fluidité de la circulation au Québec.

ORGANIGRAMME



¹ RTL, OMH, Organisme, à être créé, en développement économique

² Association Sogerive, Association Agaparc inc.

Cet organigramme reflète la structure administrative telle qu'elle était en 2025.

