



## Rapport d'activités 2025

**POMPIERS ET TPI : CÔTE À CÔTE,  
POUR LA SÉCURITÉ DE TOUS**



# TABLE DES MATIÈRES

Mot de la mairesse	4
Mot du directeur	5
Faits saillants	6
Regard sur le SSIAL	11
Organigramme	13
Localisation des casernes	14
Mesures préventives et relations avec la communauté	15
Opérations	20
Formation et santé et sécurité au travail	24
Équipes spécialisées	25
Logistique et approvisionnement	27
Bureau de la sécurité civile	28
Perspectives 2026	31



# MOT DE LA MAIRESSE

La sécurité des citoyennes et des citoyens de l'agglomération de Longueuil est une priorité absolue, en constante adaptation aux exigences liées à la protection de la population. Le Service de sécurité incendie de l'agglomération de Longueuil (SSIAL) s'emploie, jour après jour, à rehausser la qualité et l'efficacité de ses interventions afin de répondre à cet objectif essentiel, et il le fait avec rigueur et professionnalisme. Le présent rapport met en lumière les réalisations marquantes des équipes dirigées successivement par Jean Melançon et Sylvain Deschamps au cours de l'année 2025.

Parmi celles-ci, soulignons les investissements importants consacrés à l'amélioration, à la réfection et à la construction d'infrastructures, afin de maintenir un niveau de service élevé et de répondre aux besoins opérationnels des pompières et des pompiers, de même qu'aux préoccupations de santé et de sécurité. La reconstruction de la caserne 22 ainsi que la relocalisation de la caserne 14 illustrent concrètement cette volonté d'adaptation et de modernisation, toujours dans l'objectif de répondre aux objectifs du Schéma de couverture de risques.

Il importe également de mettre en valeur les efforts déployés en matière de bien-être organisationnel. Les échanges respectueux et la collaboration soutenue entre la direction du SSIAL et les équipes de terrain ont permis la conclusion d'une nouvelle convention collective le 11 décembre 2025, et ce, pour une durée de cinq ans. Par ailleurs, entre autres faits marquants pour l'organisation, le doublement des effectifs de la caserne 44 - inaugurée l'année précédente - a contribué à améliorer l'offre de services à la population.

Le mois de mai 2025 a également marqué la création de l'équipe technique d'intervention (ÉTI), en cohérence avec le Schéma. Cette équipe multidisciplinaire a rapidement démontré sa pertinence en prenant en charge des situations complexes, tout en assurant la sécurité des citoyennes et des citoyens de l'agglomération.



En somme, le SSIAL se distingue par sa capacité d'innovation et son souci constant d'amélioration continue, au bénéfice de l'ensemble de la population. Il s'agit d'une grande fierté pour l'agglomération de Longueuil.

En mon nom et en celui de mes collègues élues et élus de l'agglomération de Longueuil, je tiens à féliciter et à remercier chaleureusement la direction ainsi que l'ensemble des équipes du SSIAL pour leur engagement.

A handwritten signature in black ink that reads "Catherine Fournier".

**Catherine Fournier**

Mairesse de Longueuil et présidente  
du comité exécutif de l'agglomération

# MOT DU DIRECTEUR

Je suis fier de présenter les réalisations du SSIAL pour l'année 2025. Le présent rapport met en lumière les résultats concrets et les retombées des actions prévues dans le cadre de la troisième année de mise en œuvre du Schéma de couverture des risques incendie 2023-2027.

L'année 2025 aura été marquée par une mobilisation remarquable de l'ensemble du personnel du Service de sécurité incendie de l'agglomération de Longueuil. Dans un contexte d'évolution constante des risques, des attentes citoyennes et des responsabilités qui nous incombent, le SSIAL a su faire preuve d'agilité, de professionnalisme et d'un engagement soutenu envers sa mission première : protéger la population, prévenir les risques et intervenir avec efficacité.

Sur le plan des ressources humaines, nous avons franchi une étape importante en atteignant notre objectif de relève interne. Tous les postes rendus disponibles à la suite de départs à la retraite ont été comblés par des membres de notre organisation, témoignant de la qualité de notre personnel et de la solidité de nos pratiques de développement des compétences. La conclusion d'une nouvelle convention collective, signée pour une durée de cinq ans, ainsi que la poursuite d'un dialogue constructif avec l'APPAL, constituent également des jalons majeurs pour assurer un climat de travail sain et collaboratif.

Des avancées structurantes sur le plan opérationnel et organisationnel sont aussi à noter avec le doublement des effectifs à la caserne 44, la création de l'équipe technique d'intervention (ÉTI), le renforcement des équipes spécialisées et l'intégration d'un nombre record de nouvelles recrues. Ces initiatives illustrent notre volonté d'adapter notre offre de services aux réalités du territoire et aux exigences du schéma de couverture de risques.

En matière de sécurité civile, la mise en place et la consolidation des actions du Bureau de la sécurité civile, de même que les travaux concertés avec les villes liées et nos partenaires, ont permis de renforcer notre capacité collective de préparation et de réponse



aux sinistres. Ces efforts s'inscrivent dans une vision de résilience à long terme, notamment face aux enjeux croissants liés aux inondations pluviales, aux risques industriels et à la protection des populations vulnérables.

Je tiens également à souligner l'importance accordée au cours de la dernière année à la santé, à la sécurité et au bien-être de notre personnel, à travers des initiatives concrètes en décontamination, en formation spécialisée, en prévention des blessures et en reconnaissance du travail accompli. La soirée de reconnaissance, tout comme le rayonnement du SSIAL au sein de la communauté et dans l'espace médiatique, rappellent à quel point l'humain demeure au cœur de notre organisation.

Les projets d'infrastructures, les investissements en équipements, l'optimisation de la logistique viennent appuyer, de façon tangible, l'efficacité de nos interventions et la qualité des services offerts aux citoyens.

En terminant, je souhaite exprimer ma fierté à l'égard du travail accompli en 2025 et ma reconnaissance envers l'ensemble des membres du SSIAL. Je veux aussi remercier les mairesses et les maires de l'agglomération pour leur appui constant au développement de notre service. Je vous suis également reconnaissant de la confiance que vous nous témoignez.

**Sylvain Deschamps**

Directeur  
Service de sécurité incendie  
de l'agglomération de Longueuil



# FAITS SAILLANTS

Grâce à l'engagement consciencieux et bienveillant de ses équipes, le Service de sécurité incendie de l'agglomération de Longueuil continue d'offrir des services d'exception à la population. Le présent rapport met en lumière les efforts déployés tout au long de l'année par les différentes divisions, démontrant leur compétence et leur dévouement à remplir, année après année, le mandat qui leur est confié : assurer la sécurité incendie et civile. Les activités de prévention, de préparation, d'intervention et de rétablissement réalisées confirment que la protection des personnes et des biens demeure au cœur de nos priorités.



**10 359**

appels  
d'urgence



**12 497**

heures de  
formation incendie



**4 264**

activités  
de prévention



**182**

incendies  
de bâtiments



**114**

incendies  
de véhicules



**150**

personnes formées  
en sécurité civile



**44**

interventions  
nautiques



**7**

sauvetages  
hors route



**198**

interventions  
ÉTI



**43**

assistances  
médicales



**13**

événements avec la  
Garde d'honneur

## Mise en place de l'équipe technique d'intervention (ÉTI)

L'Équipe technique d'intervention (ÉTI) a amorcé ses activités le 4 mai 2025. Composée de techniciens en prévention incendie et présente sur le terrain sept jours sur sept, elle vient renforcer l'offre de services en alliant expertise réglementaire, inspection des bâtiments et sensibilisation du public. Son mandat vise à assurer la sécurité des occupants et à accélérer le retour à la conformité à la suite des interventions. L'ÉTI collabore étroitement avec la Division des opérations, contribuant ainsi à une gestion plus efficiente des incidents et à la continuité des services. Sa création témoigne de la volonté du SSIAL d'innover et de poursuivre l'amélioration continue de ses pratiques. Depuis son déploiement, l'ÉTI a réalisé 198 interventions, sensibilisé 734 personnes aux bonnes pratiques en sécurité incendie et vérifié 329 avertisseurs de fumée, renforçant ainsi la protection des résidences visitées.

## Double effectif en tout temps à la caserne 44



Depuis décembre dernier, une deuxième équipe complète est désormais en service à la caserne 44, située à Brossard. Cet ajout important permet d'assurer la présence de deux équipes en tout temps, ce qui renforce la capacité d'intervention et améliore la rapidité ainsi que l'efficacité des services offerts à la population. Cette évolution constitue un jalon significatif dans la mise en œuvre du Schéma de couverture de risques et reflète l'engagement constant du Service à renforcer la sécurité publique et à maintenir la qualité des services dispensés à la communauté.

## Santé et sécurité au travail

Des modifications ont été apportées aux véhicules d'intervention afin de limiter la contamination par les résidus de combustion et autres agents toxiques. Ces améliorations permettent une meilleure séparation entre les zones propres et les zones contaminées, contribuant ainsi à la protection de la santé des pompiers. Dans cette même volonté de renforcer les mesures de décontamination, des sacs de rechange ont également été acquis afin de permettre au personnel de transporter des vêtements propres lors des opérations, favorisant ainsi l'application de pratiques plus sécuritaires sur le terrain.

## Renouvellement de la convention collective des pompiers



Les échanges entre la direction du SSIAL et l'Association des pompiers et pompières de l'agglomération de Longueuil ont permis d'en arriver à une entente en vue du renouvellement de la convention collective, laquelle a été signée le 11 décembre 2025, et ce, pour une durée 5 ans.

## Construction des casernes 22 et 14

En collaboration avec la Direction des grands projets et infrastructures en eau et bâtiments, les plans et devis ont été finalisés afin de lancer, en décembre, l'appel d'offres pour la construction de la nouvelle caserne 22, qui remplacera celle de la rue Brébeuf à Longueuil.

Pour ce qui est du projet de relocalisation de la caserne 14 à Saint-Bruno-de-Montarville, des professionnels ont été mandatés pour préparer les plans et devis techniques. Parallèlement, la Ville de Saint-Bruno-de-Montarville a procédé à la décontamination du terrain ainsi qu'à la démolition du bâtiment existant sur le site destiné à accueillir la future caserne.

## Reconnaissance d'un employé au ministère de la Sécurité publique



À l'occasion de la Journée nationale de reconnaissance des pompiers et pompières, le 5 octobre dernier, le ministère de la Sécurité publique a remis une citation d'honneur à Jean Melançon, afin de souligner sa contribution remarquable à l'avancement de la sécurité incendie au Québec. Cette distinction met en lumière une carrière de 37 ans, dont 12 passées à la tête du SSIAL, durant laquelle il a notamment piloté la mise en œuvre du Schéma de couverture de risques et modernisé le Service.

## Un miraculé remercie les pompiers qui lui ont sauvé la vie



Le 23 mai 2025, le Service de sécurité incendie de l'agglomération de Longueuil a eu le privilège de recevoir Guy Sansoucy à la caserne 43. Qualifié de « miraculé » par ses médecins, monsieur Sansoucy est venu rencontrer les pompiers qui lui ont porté secours lors d'une intervention critique. Au cours d'un appel pour un feu de bâtiment, l'équipe a découvert cet homme de 72 ans en arrêt cardiorespiratoire au volant de son véhicule, après que celui-ci eut percuté un balcon. Grâce à la rapidité d'intervention des pompiers et à l'administration de cinq chocs au défibrillateur, son pouls a pu être rétabli avant l'arrivée des paramédics. Cette action exemplaire a valu à l'équipe une mention d'excellence en réanimation décernée par le CISSS de la Montérégie Centre, ainsi que l'épinglette « Cœur de la survie ». La visite de monsieur Sansoucy, désormais en bonne santé, a offert un moment privilégié d'échanges avec les pompiers impliqués, rappelant la portée humaine et essentielle de leur mission.

## Le geste de bravoure de Liam souligné la caserne 34



Dans la nuit du 12 janvier 2025, vers 1 h du matin, le jeune Liam, alors âgé de 4 ans, a entendu le détecteur de fumée provenant du logement situé sous sa chambre. Il a aussitôt alerté ses parents, permettant ainsi à la famille de se préparer à évacuer au moment où l'alarme de l'immeuble de 18 logements se faisait entendre. Les équipes du Service de sécurité incendie et du Service de police sont rapidement intervenues. Les dommages causés par le feu et l'eau étant importants, la famille n'avait pu réintégrer son domicile. À la suite de l'événement survenu sur la rue Park dans l'arrondissement de Saint-Hubert, Liam présentait un état d'hypervigilance, sans toutefois démontrer de signes majeurs de traumatisme. Grand amateur de véhicules d'urgence, particulièrement de voitures de police et de camions de pompiers, il a célébré son 5<sup>e</sup> anniversaire le 14 mars 2025 à la caserne 34, en compagnie des équipes du SSIAL et du SPAL qui ont tenu à souligner son geste de bravoure.

## La caserne 44 recréée en maquette par un citoyen



Une maquette fidèle de la caserne 44 a été dévoilée à Brossard le 9 juillet dernier en présence de Doreen Assaad, mairesse de Brossard, de pompiers, de membres de l'état-major ainsi que de proches et d'amis de son créateur Walter Manuel. Ce travail remarquable résulte de neuf mois d'efforts minutieux, totalisant 247 heures de réalisation et nécessitant l'utilisation de 1 500 allumettes. Ayant vécu cinq incendies au cours de sa vie, monsieur Manuel a souhaité rendre hommage aux pompiers de l'agglomération. Son geste, empreint de reconnaissance, a profondément touché les équipes présentes. La maquette comprend également une capsule temporelle dans laquelle chaque pompier a déposé un mot ou un objet personnel. Celle-ci sera ouverte dans 20 ans, symbolisant un lien tourné vers l'avenir entre les pompiers et la communauté. L'œuvre est désormais installée à l'entrée de la caserne 44 et accessible au public, offrant une manière significative de souligner l'attachement entre le Service et la population.

## Le SSIAL participe au programme Immersion du SPAL



En 2025, le SSIAL a pris part à la 6<sup>e</sup> édition du programme de développement professionnel Immersion du SPAL. Pascale Bélair, coordonnatrice, et Stéphanie Lacoste, TPI, ont réalisé un stage immersif de quatre semaines au sein de la communauté. Elles ont rencontré divers organismes communautaires, des familles issues de la diversité culturelle, des équipes du CISSS ainsi que des écoles spécialisées.

Cette expérience leur a permis d'approfondir leur compréhension des réalités vécues par les groupes vulnérables ou à risque de marginalisation, renforçant ainsi la pertinence des interventions du SSIAL sur le terrain.

## Soirée de reconnaissance du SSIAL



Devant un parterre de plus de 400 dignitaires, députés, maires et mairesses des villes liées, pompiers, recrues, récipiendaires, parents et amis, le SSIAL a tenu sa Soirée de reconnaissance annuelle au Centre multigénérationnel de Brossard. L'événement a été marqué par plusieurs moments forts, dont l'assermentation du nouveau directeur du Service, Sylvain Deschamps, ainsi que celle de 33 nouvelles recrues ayant intégré le SSIAL au cours de la dernière année.



La médaille de la Gouverneure générale du Canada pour services distingués a été remise aux membres comptant 20 et 30 années de service. Le Service a également souligné des gestes héroïques posés lors de deux interventions majeures. Les pompiers concernés ont reçu une médaille honorifique, notamment des mains de Ghislain Brulotte, sauvé des flammes lors de l'incendie de sa résidence à Boucherville.



Par ailleurs, le lieutenant Régis Dion, le pompier Normand St-Pierre ainsi que le directeur sortant Jean Melançon ont reçu la médaille Reconnaissance rayonnement, témoignant de leur apport exceptionnel tout au long de leur carrière.



# REGARD SUR LE SSIAL

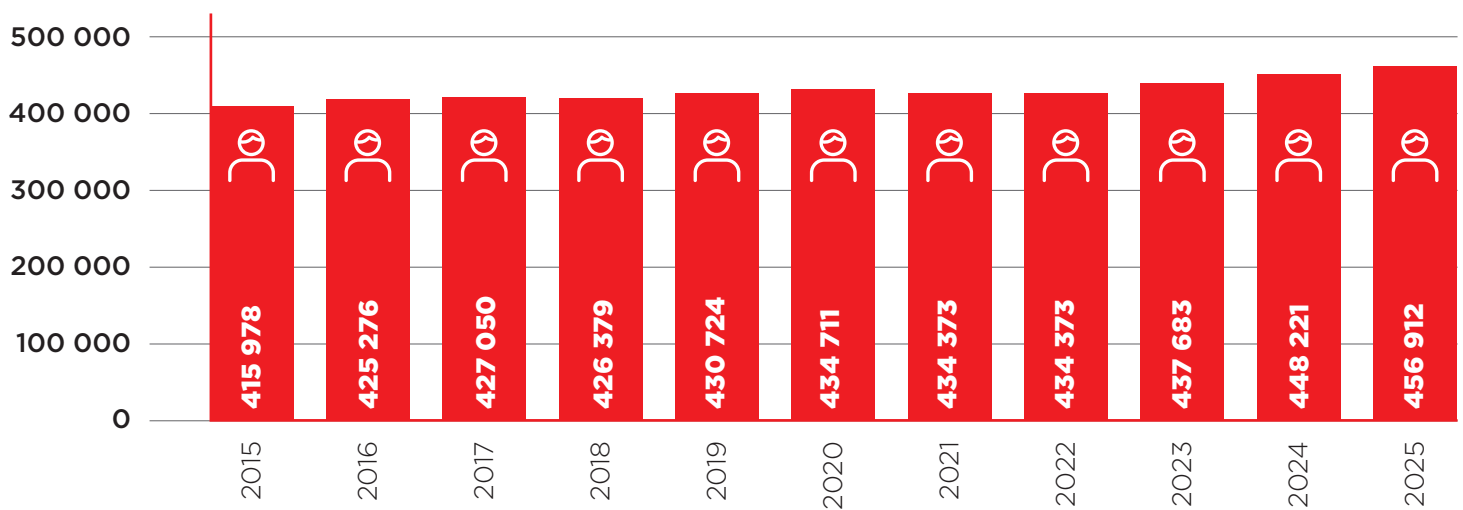
## Ressources humaines

Données comparatives	2015	2016	2017	2018	2019	2020	2021	2022	2023	2024	2025
Cadres pompier.ères	17	21	21	20	20	20	20	20	20	21	20
Cadres civil.es	2	2	2	2	2	2	2	2	4	4	5
Lieutenant.es	44	44	44	44	44	44	44	44	44	44	48
Lieutenants instructeurs	4	4	4	4	4	4	1	2	2	3	4
Pompiers instructeurs	-	-	-	-	-	-	3	2	2	1	0
Pompier.ères régulier.ères	157	165	165	165	165	165	165	165	173	177	193
Pompier.ères régulier.ères remplaçant.es	-	-	-	-	-	-	-	38	38	38	38
Pompier.ères temporaires	101	101	101	101	101	101	101	41	41	41	41
Technicien.nes en prévention incendie	20	20	20	19	19	19	19	19	20	22	23
Coordonnateur.trices - Mesures préventives	2	2	2	3	3	3	3	3	3	3	3
Coordonnateur (ingénieur)	1	1	1	1	1	1	1	1	1	1	1
Conseillère en sécurité civile	-	-	-	-	-	-	-	-	1	2	2
Conseillère en communication	-	-	-	-	-	-	-	-	-	1	1
Conseillère pédagogique	-	-	-	-	-	-	-	-	-	1	1
Technicien en gestion et intégration des applications	-	-	-	-	-	-	-	-	-	1	1
Technicien.nes ressources matérielles et approvisionnement	-	-	-	-	-	-	1	1	2	2	2
Adjointe de direction, adjointes administratives et commis	8	8	8	8	8	8	7	8	9	9	9
<b>Total</b>	<b>356</b>	<b>368</b>	<b>368</b>	<b>367</b>	<b>367</b>	<b>367</b>	<b>367</b>	<b>346</b>	<b>360</b>	<b>371</b>	<b>392</b>

## Budget

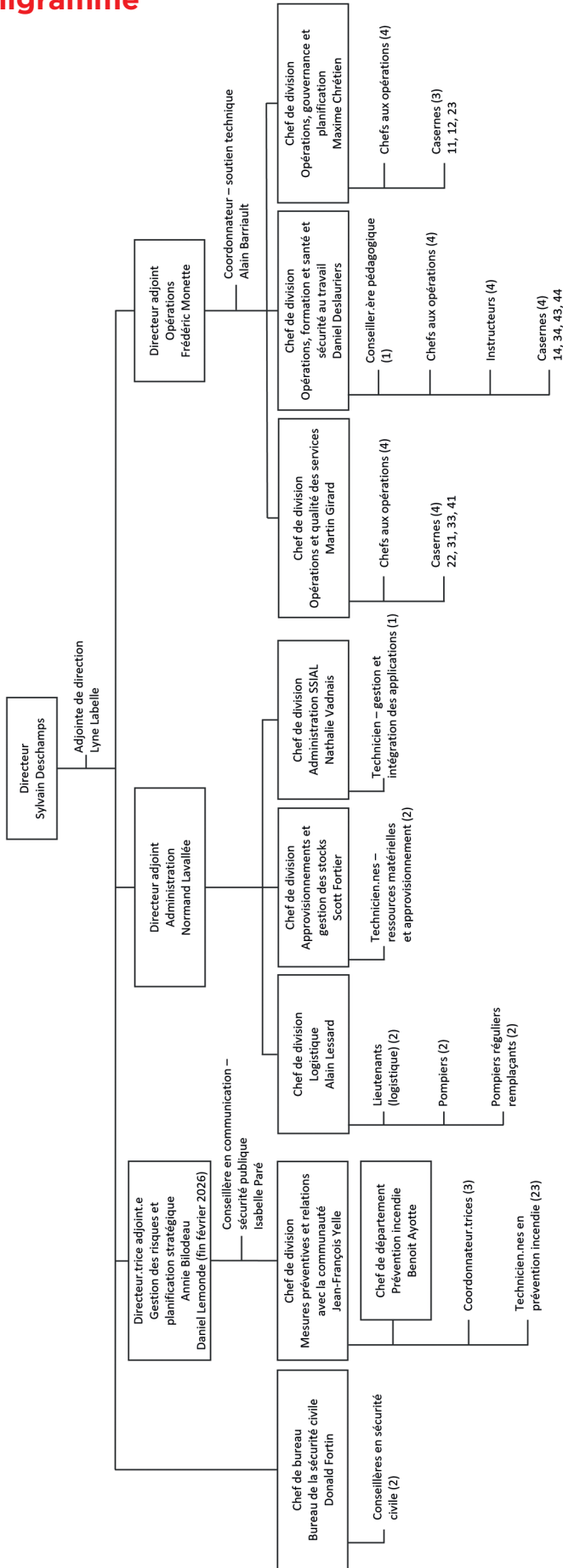
### Données comparatives

Population de l'agglomération



Budget du SSIAL	2018	2019	2020	2021	2022	2023	2024	2025
Rémunération et avantages sociaux	34 703 175 \$	35 115 959 \$	35 702 450 \$	37 743 987 \$	39 045 917 \$	41 207 641 \$	44 225 216 \$	46 280 705 \$
Transport et communication	110 733 \$	101 129 \$	86 104 \$	82 604 \$	82 604 \$	99 630 \$	110 324 \$	105 719 \$
Services professionnels et administratifs	178 615 \$	178 615 \$	212 686 \$	212 686 \$	234 054 \$	229 516 \$	245 406 \$	325 420 \$
Entretien, location et biens non durables	609 096 \$	837 786 \$	871 906 \$	970 451 \$	971 563 \$	1 198 018 \$	1 380 646 \$	1 717 067 \$
Subventions à divers organismes	-	-	-	-	-	-	-	50 261 \$
Soutien matériel et technique	3 924 838 \$	3 943 566 \$	3 979 551 \$	4 149 400 \$	4 156 834 \$	4 251 622 \$	4 492 239 \$	4 649 858 \$
<b>Total</b>	<b>39 526 457 \$</b>	<b>40 177 055 \$</b>	<b>40 852 697 \$</b>	<b>43 159 128 \$</b>	<b>44 490 972 \$</b>	<b>46 986 427 \$</b>	<b>50 453 831 \$</b>	<b>53 129 030 \$</b>

# Organigramme



\*Le SSIAL compte 7 adjointes administratives et 1 commis à l'administration réparties dans les différentes divisions

## Localisation des casernes





# MESURES PRÉVENTIVES ET RELATIONS AVEC LA COMMUNAUTÉ

La prévention constitue la priorité en matière de sécurité incendie, conformément aux orientations du ministère de la Sécurité publique, puisqu'elle permet de sauver des vies et de protéger les biens avant qu'un incendie ne survienne. Sur le territoire de l'agglomération de Longueuil, ce mandat est assuré par la Division des mesures préventives et des relations avec la communauté (DMPRC), qui planifie et réalise diverses activités de prévention, notamment l'évaluation et l'analyse des incidents, l'installation et la vérification des avertisseurs de fumée, les inspections périodiques des risques plus élevés, les actions de sensibilisation du public et l'application de la réglementation municipale.

Activités de prévention	Nombre
Plaintes traitées	260
Demande du centre des services aux citoyens	166
Remises de propriété	1 056
Études de plans et devis	238
Inspections périodiques des risques plus élevés	1 310
Dossiers d'accumulation de matières combustibles	94
Inspections d'appareils de chauffage et de combustion	34
Émission de certificats de capacité de salle	6
Autres demandes*	205
Activités communautaires	55
Événements spéciaux	45
Permis/autorisation de pyrotechnie	22
Permis/autorisation pour feu extérieur	24
Inspections résidences intermédiaires et résidences de type familial	20
Permis d'alcool	171
Accès à l'information	449
Placards (interdiction d'occupation)	9
Certifications/inspections de résidences privées pour aînés	35
Constats	65
<b>Total</b>	<b>4 264</b>

\*Autres demandes incluses : Demandes d'inspections, d'expertise réglementaire, d'analyse de documents et d'informations citoyennes.

## Analyse des incidents

En 2025, le Service de sécurité incendie de l'agglomération de Longueuil a recensé 182 incendies de bâtiments, soit une baisse d'environ 19% par rapport aux 225 événements survenus en 2024. La répartition des incendies selon l'usage des bâtiments demeure similaire aux années précédentes, et l'on constate que près de 80% d'entre eux se produisent dans des habitations résidentielles.

## Nombre d'incendies de bâtiments répertoriés selon les usages de bâtiments en 2025

Type d'établissement	Boucherville	Brossard	Longueuil	St-Bruno-de-Montarville	Saint-Lambert	Total
Réunion	4	2	4	0	1	11
Soin, détente	0	0	2	0	0	2
Habitation	4	32	98	12	4	150
Affaires	0	1	2	0	0	3
Commercial	0	4	4	2	0	10
Industriel	2	1	11	2	0	16
<b>Total</b>	<b>10</b>	<b>40</b>	<b>121</b>	<b>16</b>	<b>5</b>	<b>192*</b>

\*Un bâtiment peut contenir plus d'un usage, ce qui explique le nombre supérieur d'incendies en lien avec l'usage comparativement aux incendies de bâtiments.

La principale cause responsable des incendies de bâtiments sur le territoire est celle de la « négligence/imprudence » qui représente 51% des incendies de bâtiments. Une grande majorité d'entre eux sont liés à des feux de cuisson ainsi qu'à l'utilisation d'articles de fumeurs. Cette statistique n'est pas propre à l'année 2025 ni à l'agglomération. En effet, la proportion d'incendies attribuables à la négligence ou à l'imprudence demeure similaire depuis plusieurs années dans l'agglomération ainsi que sur l'ensemble du territoire québécois.

## Nombre d'incendies de bâtiments par cause en 2025

Causes	Boucherville	Brossard	Longueuil	St-Bruno-de-Montarville	Saint-Lambert	Total
Enquête police	2	5	23	2	1	33
Négligence/imprudence	3	25	56	6	3	93
Défaillance mécanique	3	1	11	0	1	16
Cause électrique	2	6	22	7	0	37
Cause indéterminée	0	0	3	0	0	3
<b>Total</b>	<b>10</b>	<b>37</b>	<b>115</b>	<b>15</b>	<b>5</b>	<b>182</b>

## Inspection périodique des risques



La DMPRC a poursuivi la mise en œuvre de son programme d'inspection périodique visant les risques plus élevés. Elle a continué d'appliquer l'approche « Là où ça compte », appuyée sur l'analyse des risques effectuée au cours des dernières années, et a concentré ces actions dans les bâtiments d'habitation multifamiliale. Au total, 1 310 inspections de bâtiments à risque plus élevé ont été réalisées, soit une hausse de 30% par rapport à l'année précédente.

## Campagne de sensibilisation des avertisseurs de fumée (CSAF)



- ▶ Kiosques d'informations avec conseils de prévention;
- ▶ Parcours pompier spécialement conçu pour les enfants;
- ▶ Visite de la roulotte de la prévention;
- ▶ Station d'essayage d'habits de combat;
- ▶ Utilisation d'extincteurs portatifs à eau et d'une vraie lance incendie;
- ▶ Démonstration de désincarcération par des pompiers;
- ▶ Rencontre avec nos équipes spécialisées et leurs équipements : nautique et sauvetage hors route;
- ▶ Jeux gonflables et maquillage pour les enfants.



Dans le cadre de la campagne de sensibilisation des avertisseurs de fumée qui s'est déroulée de mai à octobre, les pompiers se sont présentés à 22 426 résidences sur le territoire de l'agglomération de Longueuil. Lors de cette campagne, ils ont été en mesure de sensibiliser les résidents présents en leur donnant des conseils en matière de prévention, ils se sont assurés, entre autres, de la présence d'avertisseurs de fumée et de leur bon fonctionnement, ils se sont également rendus disponibles pour répondre aux questions des citoyens sur la sécurité incendie. Sur ces visites, 87% d'entre elles étaient conformes à la réglementation.

Lorsque les citoyens étaient absents, un accroche-porte était laissé sur les lieux, invitant les occupants à faire la vérification de leur avertisseur de fumée. Les occupants pouvaient y retrouver plusieurs conseils sur la prévention incendie.

## Lancement de la semaine de la prévention des incendies

La Semaine de la prévention des incendies a été lancée le samedi 27 septembre à la caserne 12 située à Boucherville. De 10 h à 16 h, grands et petits ont pu visiter les espaces de vie des pompiers et profiter de nombreuses activités de prévention.



La journée a été marquée par de belles rencontres, des échanges enrichissants et de nombreux conseils en matière de sécurité incendie. Cette activité annuelle a mobilisé une équipe composée de 19 techniciens en prévention incendie, d'équipes de pompiers du SSIAL, de représentants de la Croix-Rouge, d'ambulanciers de la CETAM ainsi que de membres de l'APAM.

Toujours dans le cadre de la **Semaine de la prévention des incendies**, nos équipes des relations avec la communauté se sont déployées sur le terrain du 5 au 11 octobre avec de nombreuses activités auprès de différents publics :

- ▶ Parcours pompier dans des écoles primaires;
- ▶ Exercices d'évacuation dans des résidences pour personnes âgées et dîner sous forme de « speed dating » mettant en valeur les conseils de prévention;
- ▶ Création de cartes de Noël par des élèves d'une école primaire intégrant un conseil de prévention incendie distribuées dans cinq résidences pour personnes âgées;
- ▶ Visites auprès de divers organismes venant en aide aux citoyens en situation de vulnérabilité sur le territoire.



## Activités de prévention

En 2025, **45 événements spéciaux** et **55 activités communautaires** ont mobilisé les technicien.nes en prévention des incendies.

- ▶ Activités dans les parcs et pour la rentrée scolaire;
- ▶ Kiosques de prévention;
- ▶ Présentations dans les écoles et aussi à de nouveaux arrivants;
- ▶ Exercices d'évacuation;
- ▶ Distribution de matériel de prévention des incendies;

- ▶ Conférence et activités aux élèves en situation de handicap visuel à l'école secondaire spécialisée Jacques-Ouellette;
- ▶ Activité de sensibilisation pour les parents et familles à l'école spécialisée Bel-Essor;
- ▶ Surveillance des feux d'artifice.

## Acquisition de casques de réalité virtuelle

Dans le cadre de l'amélioration continue de ses activités de sensibilisation auprès du public, la DMPRC s'est dotée de quatre casques de réalité virtuelle ainsi que deux logiciels spécialisés en sécurité incendie.

Le logiciel *FireX360* permet une immersion complète en combinant la réalité virtuelle à un extincteur réel adapté qui offre aux participants la possibilité de pratiquer le maniement d'un extincteur portatif dans des scénarios réalistes. La simulation inclut également le déclenchement d'une alarme incendie et la simulation d'un appel à la centrale 911.

Le logiciel *Hero360* vise l'apprentissage des bonnes pratiques d'évacuation en simulant la réaction et la prise de décision dans des environnements enfumés.

Ces outils innovants contribuent à rehausser la qualité des formations offertes et à renforcer la préparation des participants face aux situations d'incendie.

## Nouvel aménagement de la roulotte et de la remorque de la prévention



Au cours de la dernière année, le revêtement extérieur de la roulotte et de la remorque a été entièrement modernisé avec un visuel renouvelé et des messages conçus pour capter l'attention du public.

En 2025, la roulotte de prévention a également changé de vocation : elle n'est plus utilisée comme roulotte de fumée.

Son intérieur a été réaménagé pour reproduire un milieu de vie, afin de sensibiliser la population aux risques d'incendie à domicile. Différents scénarios y sont présentés, permettant d'illustrer, par des interactions avec le public, les comportements sécuritaires à adopter.

## Accueil de stagiaires

Au cours de l'année, nous avons eu le plaisir d'accueillir trois stagiaires au sein de notre organisation. Les stagiaires nous ont partagé une rétroaction très positive quant à leur expérience. Ils ont souligné la qualité de l'encadrement offert, la diversité des apprentissages proposés, le côté actif, ainsi que l'environnement de travail stimulant.

L'accueil de stagiaires demeure pour nous un engagement important. Nous croyons fermement à la nécessité de soutenir la relève de demain et de participer à la formation de futurs talents qui contribueront à l'évolution de notre secteur.

## Relations avec la communauté



Le SSIAL a maintenu en 2025 une présence active sur ses plateformes numériques afin de rejoindre efficacement la population de l'agglomération. Tout au long de l'année, de nombreuses publications ont été diffusées, couvrant une variété de sujets tels que la prévention des incendies, les interventions réalisées par les équipes opérationnelles, l'accueil des nouvelles recrues ainsi que divers événements et informations d'intérêt public concernant le Service.

Cette stratégie numérique a permis d'accroître significativement l'engagement du public, démontrant un intérêt grandissant pour nos contenus et nos initiatives.



**5,5 millions** de personnes atteintes (+ 1 339%);

**3 500** nouveaux abonnés (+ 106%);

**519 000** visites sur la page (+ 562%);

**7 903** abonnés en date de décembre 2025 (+75%).



**58 500** personnes atteintes (+ 85%);

**1 017** nouveaux abonnés (380%);

**11 000** visites sur la page (+ 189%);

**1 000** abonnés à ce jour (+23%).





Crédit photo : APPAL

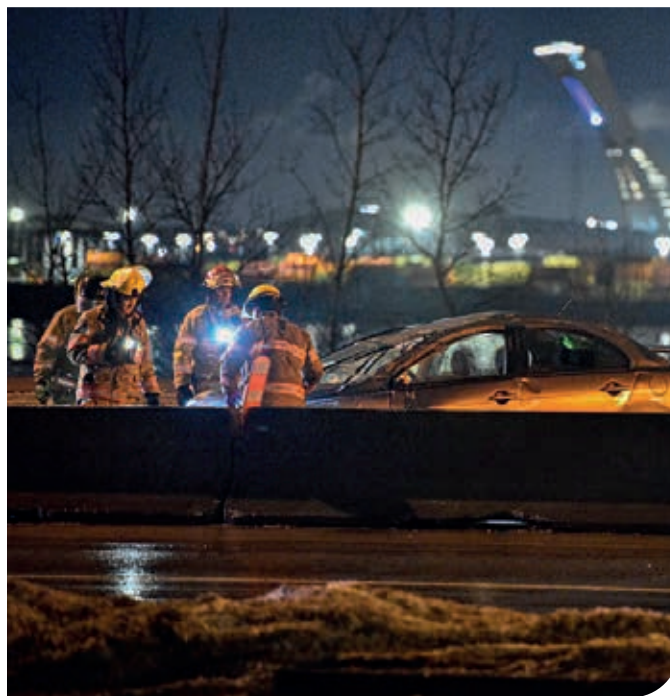
# OPÉRATIONS

## Interventions

En 2025, le SSIAL a répondu à **10 359 appels**, soit 50 de plus qu'en 2024, une hausse de 0,49%. Parmi ces interventions, 182 concernaient des incendies de bâtiments, ce qui représente une diminution d'environ 20% par rapport à l'année précédente. Une baisse est observée dans la majorité des catégories de risques, à l'exception des risques élevés. Les diminutions les plus marquées se situent toutefois dans les catégories de risques faibles et très élevés, où les écarts atteignent près de 40%.

Nous observons une augmentation de 154 appels pour des assistances (autre nature d'appel que des incendies) en 2025. Cette hausse est principalement attribuable aux changements climatiques, notamment aux importantes accumulations de neige survenues en janvier 2025 ainsi qu'aux orages violents observés tout au long de l'année.

Les données indiquent une diminution des incendies survenant dans les bâtiments à faible risque. Bien que le nombre d'incendies ait nettement reculé par rapport à l'année précédente, 2025 demeure tout de même sous la moyenne des cinq dernières années. Une analyse des tendances sera donc réalisée au cours des prochaines années afin de déterminer si cette baisse marque le début d'un recul durable.



Par ailleurs, malgré cette baisse générale, on observe une hausse des incendies causés par des appareils électroniques et des véhicules électriques, comme les bicyclettes et les trottinettes équipées de batteries aux ions de lithium. Pour intervenir efficacement lors de ce type d'événements, le Service de sécurité incendie de l'agglomération de Longueuil s'est doté d'équipements spécialisés et a formé ses équipes en conséquence.

## Nombre d'interventions par type d'événements

Type d'événements	Boucherville	Brossard	Longueuil	Saint-Bruno-de-Montarville	Saint-Lambert	Total
Incendies bâtiments	10	37	115	15	5	182
Incendies véhicules	11	29	65	6	3	114
Incendies extérieurs	47	62	325	33	20	487
Vérifications	664	1 211	3 719	387	322	6 303
Interventions avions	-	-	7	1	-	8
Assistances (sans désincarcération)	388	674	1788	268	143	3 261
Désincarcérations	2	1	1	-	-	4
<b>Total</b>	<b>1 122</b>	<b>2 014</b>	<b>6 020</b>	<b>710</b>	<b>493</b>	<b>10 359</b>

En août 2025, le nombre d'appels a connu une baisse marquée, avec 316 interventions de moins qu'en 2024, une année qui avait été fortement influencée par les pluies torrentielles associées aux restes de l'ouragan Debby. À l'inverse, janvier 2025 a enregistré une hausse de 168 appels en raison d'importantes chutes de neige. De plus, l'hiver s'étant installé plus tôt qu'à l'habitude, dès novembre et décembre, cette période a entraîné une augmentation notable du nombre d'appels. Au total, les conditions climatiques ont généré une hausse de 298 interventions.

## Nombre d'interventions par mois

Mois	Boucherville	Brossard	Longueuil	Saint-Bruno-de-Montarville	Saint-Lambert	Total
Janvier	84	157	530	44	37	852
Février	81	156	449	52	37	775
Mars	77	134	413	58	39	721
Avril	101	130	406	63	34	734
Mai	105	151	492	52	44	844
Juin	87	208	577	58	35	965
Juillet	112	194	496	61	46	909
Août	85	195	512	65	49	906
Septembre	74	148	518	51	40	831
Octobre	85	165	536	62	38	886
Novembre	116	178	541	83	51	969
Décembre	115	198	550	61	43	967
<b>Total</b>	<b>1 122</b>	<b>2 014</b>	<b>6 020</b>	<b>710</b>	<b>493</b>	<b>10 359</b>

La répartition des incendies de bâtiments selon la période de la journée demeure largement comparable à celle des années précédentes. Il est à noter que 83% des interventions ont eu lieu durant la journée et la soirée où la population est la plus active.

## Nombre d'appels par période de la journée

Période de la journée	Boucherville	Brossard	Longueuil	Saint-Bruno-de-Montarville	Saint-Lambert	Total
Interventions de jour (8 h à 16 h)	481	839	2 513	314	207	4 354
Interventions de soir (16 h à minuit)	443	817	2 505	290	207	4 262
Interventions de nuit (Minuit à 8 h)	198	358	1 002	106	79	1 743
<b>Total</b>	<b>1 122</b>	<b>2 014</b>	<b>6 020</b>	<b>710</b>	<b>493</b>	<b>10 359</b>

## Incendies de bâtiments

Parmi les 182 incendies de bâtiments survenus en 2025, une diminution d'environ 40% est observée dans les catégories de risques faibles et très élevés. En ce qui concerne les incendies classés à risques moyens et élevés, leur nombre demeure relativement stable comparativement à 2024.

## Nombre d'incendies de bâtiments par classification de risques

Classification des risques	Boucherville	Brossard	Longueuil	Saint-Bruno-de-Montarville	Saint-Lambert	Total
Faible	4	13	23	5	1	46
Moyen	1	9	39	3	0	52
Élevé	3	10	35	6	1	55
Très élevé	2	5	18	1	3	29
<b>Total</b>	<b>10</b>	<b>37</b>	<b>115</b>	<b>15</b>	<b>5</b>	<b>182</b>

## Pertes matérielles

En 2025, les pertes matérielles s'élevaient à 18 135 862 \$, soit une diminution d'environ 10 M\$ par rapport à l'année précédente. Cette baisse est principalement attribuable à la diminution du nombre d'incendies de bâtiments.



## Détail des pertes matérielles

Pertes	Boucherville	Brossard	Longueuil	Saint-Bruno-de-Montarville	Saint-Lambert	Total
Bâtiments	533 501 \$	2 466 103 \$	8 412 817 \$	683 810 \$	414 000 \$	12 510 231 \$
Biens extérieurs	500 \$	5 000 \$	34 602 \$	10 000 \$	- \$	50 102 \$
Contenus	195 000 \$	976 101 \$	3 383 408 \$	270 020 \$	631 000 \$	5 455 529 \$
Véhicules	- \$	90 000 \$	- \$	- \$	30 000 \$	120 000 \$
<b>Total</b>	<b>729 001 \$</b>	<b>3 537 204 \$</b>	<b>11 830 827 \$</b>	<b>963 830 \$</b>	<b>1 075 000 \$</b>	<b>18 135 862 \$</b>

Quant aux pertes de contenu dans les bâtiments à risques faibles, elles ont nettement diminué pour atteindre 1 515 605 \$, soit environ 700 000 \$ de moins qu'en 2024. Cette baisse s'explique directement par la réduction du nombre d'incendies dans cette catégorie.

Les bâtiments classés à risques élevés ont eux aussi enregistré une diminution importante des pertes de contenu, d'environ 1,5 M\$, malgré un nombre d'incendies similaire à celui de l'année précédente. Cette amélioration résulte de tactiques d'extinction mieux adaptées et du travail toujours plus efficace des équipes sur le terrain. À l'opposé, la catégorie des risques très élevés est celle où l'on observe la plus forte augmentation des pertes de contenu.

## Pertes de contenu des bâtiments par catégorie de risques

Catégorie de risques	Boucherville	Brossard	Longueuil	Saint-Bruno-de-Montarville	Saint-Lambert	Total
Faible	155 000 \$	494 500 \$	761 105 \$	105 000 \$	- \$	1 515 605 \$
Moyen	10 000 \$	54 000 \$	971 601 \$	5 020 \$	- \$	1 040 621 \$
Élevé	10 000 \$	275 101 \$	674 600 \$	155 000 \$	10 000 \$	1 124 701 \$
Très élevé	20 000 \$	152 500 \$	976 102 \$	5 000 \$	621 000 \$	1 774 602 \$
<b>Total</b>	<b>195 000 \$</b>	<b>976 101 \$</b>	<b>3 383 408 \$</b>	<b>270 020 \$</b>	<b>631 000 \$</b>	<b>5 455 529 \$</b>

## Décès

### Nombre de victimes - incendies de bâtiments selon l'état

	Boucherville	Brossard	Longueuil	Saint-Bruno-de-Montarville	Saint-Lambert	Total
Décès	0	0	3	0	0	3

Le SSIAL déplore malheureusement trois décès survenus à la suite d'incendies de bâtiments et de véhicule. Cette réalité rappelle l'importance du travail de sensibilisation mené par la Division des mesures préventives afin de prévenir de telles tragédies et de promouvoir les bonnes pratiques en matière de sécurité incendie.

## Force de frappe

En 2025, 740 protocoles liés à des appels 911 pour des feux de bâtiments ont été activés par la centrale. Ces protocoles sont déclenchés selon des critères prédéfinis permettant aux répartiteurs d'évaluer rapidement la gravité potentielle de l'événement. Parmi ceux-ci, 182 feux de bâtiment ont été confirmés.

La force de frappe se définit par la présence de 10 pompiers sur les lieux en moins de 10 minutes. Pour les interventions de feux de bâtiments, la force de frappe a été atteinte dans 92% des cas, alors que le ministère de la sécurité publique exige 90%, ce qui témoigne d'une excellente rapidité de mobilisation.

Certaines situations opérationnelles créent des contraintes qui empêchent d'appliquer le protocole idéal. Parmi ces contraintes, on retrouve des interventions simultanées, des conditions climatiques difficiles qui ralentissent les déplacements ou une circulation dense.

## Nombre de fois que la force de frappe a été atteinte lors des incendies de bâtiments

Catégorie de risques	Boucherville	Brossard	Longueuil	Saint-Bruno-de-Montarville	Saint-Lambert	Total
Faible	2	13	23	2	1	41
Moyen	1	8	37	3	-	49
Élevé	3	10	34	5	1	53
Très élevé	2	4	14	1	3	24
<b>Total</b>	<b>8</b>	<b>35</b>	<b>108</b>	<b>11</b>	<b>5</b>	<b>167</b>



# FORMATION ET SANTÉ ET SÉCURITÉ AU TRAVAIL



La Division de la formation assure une veille constante de l'évolution du métier de pompier et ajuste ses programmes afin de répondre adéquatement aux besoins spécifiques du Service, tant sur le plan des équipements que des méthodes d'intervention. Elle démontre également une volonté soutenue d'intégrer des approches andragogiques innovantes afin d'optimiser l'apprentissage.

L'équipe de formation est composée de quatre lieutenants instructeurs, appuyés par neuf instructeurs remplaçants mobilisés selon les besoins opérationnels. Leur mandat comprend la conception, la diffusion et l'encadrement des différentes activités de formation.

En 2025, un total de 12 497 heures de formation a été dispensé, réparti selon six axes principaux : les formations opérationnelles, le maintien des compétences, l'intégration des nouvelles recrues, la formation liée à l'acquisition de nouveaux équipements, l'optimisation des tactiques d'intervention ainsi que les formations spécialisées en nautique et en sauvetage d'urgence en milieu isolé.

## Maintien de compétences



Le maintien des compétences constitue un axe majeur de la planification annuelle de la Division, s'inscrivant dans une démarche d'amélioration continue des formations offertes. En 2025, ces activités ont totalisé 2 004 heures de formation. Elles ont permis de renforcer et de mettre à jour les acquis

grâce à des volets théoriques et pratiques. Cette démarche est essentielle à l'application rigoureuse des principes de santé et de sécurité, de même qu'à la prévention des pertes humaines et matérielles lors des interventions.

## Formation de nouveaux contingents

L'intégration des nouvelles pompières et des nouveaux pompiers constitue un élément clé pour le Service. La Division de la formation est responsable de prévoir l'intégration et d'accompagner les nouvelles recrues durant cette période d'une durée de trois semaines. Ce processus est possible grâce à l'engagement et l'implication des lieutenants instructeurs et des formateurs. Ce processus vise à familiariser les recrues avec les équipements, le territoire de l'agglomération, ainsi qu'avec les méthodes de travail propres au SSIAL. En 2025, nous avons accueilli deux cohortes de respectivement 12 et 21 recrues, pour un total de 33 nouvelles recrues.

## Accueil et encadrement des stagiaires



Le Service de sécurité incendie de l'agglomération de Longueuil maintient une collaboration étroite avec les établissements d'enseignement afin de soutenir la formation de la relève en sécurité incendie. La Division de la formation est responsable de la coordination et de la gestion des stages offerts aux futurs pompiers.

Deux types de stages sont proposés : le stage d'observation et le stage de fin d'études. Le stage d'observation permet au stagiaire de passer une journée en caserne et de s'intégrer à l'équipe en devoir. Le stage de fin d'études, d'une durée de trois semaines, offre une immersion complète au sein d'une équipe opérationnelle, incluant la réalisation de l'ensemble des quarts de travail prévus.

En 2025, le Service a accueilli un total de 76 stagiaires, répartis également entre 38 stages d'observation et 38 stages de fin d'études, témoignant de l'engagement continu de l'organisation envers la formation et le développement de la relève.



## ÉQUIPES SPÉCIALISÉES

Le Service de sécurité incendie de l'agglomération de Longueuil compte parmi son personnel des unités spécialisées telles que l'équipe nautique et glace, ainsi que l'équipe de sauvetage d'urgence en milieu isolé (SUMI).

### Équipe nautique et glace



Au cours de l'année 2025, l'équipe nautique et glace a réalisé 49 interventions, dont 44 interventions sur l'eau et cinq sur glace.

### Secteur d'intervention

Saint-Lambert	2
Montréal	6
Longueuil	16
La Prairie	1
Brossard	7
Boucherville	17

La majorité des interventions ont été réalisées à proximité du fleuve Saint-Laurent, principalement dans les secteurs de Longueuil et de Boucherville. Certaines ont également nécessité la collaboration de municipalités voisines, notamment du Service incendie de Montréal, avec lequel 12 interventions conjointes ont été effectuées. Pour assurer une réponse efficace et sécuritaire, tant pour la population que pour les intervenants, d'autres partenaires tels que la Garde côtière et les services policiers apportent aussi leur soutien à divers niveaux. Par ailleurs, les changements climatiques influencent la nature des opérations, entraînant une diminution des interventions sur glace au profit de celles menées sur l'eau.

Le perfectionnement des compétences des 32 pompiers de l'équipe nautique demeure essentiel. Des formations et des activités de maintien des acquis leur sont régulièrement offertes. Ce processus permet au SSIAL d'intégrer de nouvelles méthodes d'intervention et de renforcer la collaboration avec les partenaires mentionnés précédemment, notamment au moyen de formations et d'exercices conjoints. Enfin, pour soutenir l'évolution et le rayonnement de la spécialité nautique, le SSIAL participe activement à diverses tables de concertation, tant à l'échelle provinciale que régionale.

## Équipe de sauvetage d'urgence en milieu isolé (SUMI)



L'équipe SUMI lors d'un exercice

Au cours de l'année 2025, l'équipe de sauvetage d'urgence en milieu isolé a réalisé sept interventions. Parmi les interventions effectuées, près de la moitié ont eu lieu sur le territoire de Saint-Bruno-de-Montarville, un secteur particulièrement sollicité en raison du Mont Saint-Bruno et de ses vastes espaces, notamment les zones agricoles. En plus des interventions d'urgence, l'équipe a assuré une présence lors du Marathon de Longueuil afin de couvrir la portion du parcours longeant le fleuve Saint-Laurent.

Créée il y a moins de deux ans, l'équipe de sauvetage d'urgence en milieu isolé regroupe 24 pompiers dont la mission est d'assister les personnes en détresse dans des zones difficiles d'accès, en étroite collaboration avec les partenaires concernés. Depuis sa mise en place, les opérations réalisées ont permis d'identifier des équipements supplémentaires mieux adaptés aux réalités du terrain, menant ainsi à l'acquisition de matériel spécialisé, notamment pour la prévention des chutes. Parallèlement, l'équipe d'instructeurs a actualisé ses connaissances en techniques de sauvetage en bas angle.

## La Garde d'honneur



Composée de 16 pompiers, la Garde d'honneur représente avec fierté le Service de sécurité incendie de l'agglomération de Longueuil depuis 2019. Au cours de la dernière année, sa présence lors de plusieurs événements d'envergure à travers la province a mis en valeur son engagement, son dévouement et son professionnalisme. Elle a notamment assuré la représentation du Service lors des activités suivantes :

- ▶ La commémoration des pompiers morts en devoir à Ottawa;
- ▶ Le téléthon Opération Enfant Soleil;
- ▶ Les funérailles civiques liées à la tragédie d'Airmedic;
- ▶ La Journée du souvenir du 8 novembre à Saint-Hubert;
- ▶ La soirée de reconnaissance du SSIAL.





## LOGISTIQUE ET **APPROVISIONNEMENT**

La Division logistique ainsi que la Division des approvisionnements et de la gestion des stocks jouent un rôle essentiel en soutenant l'ensemble des divisions du SSIAL dans l'atteinte de leurs objectifs. Elles travaillent en étroite collaboration avec les autres directions de l'agglomération afin d'assurer une gestion efficace des biens immobiliers ainsi que l'entretien et l'acquisition de la flotte de véhicules.

Ces deux divisions sont également responsables de fournir aux équipes les ressources matérielles nécessaires à leurs opérations. Elles veillent à l'entretien, au suivi et au remplacement des équipements, contribuant ainsi à maintenir des conditions de travail sécuritaires et à assurer la continuité et l'efficacité des services offerts à la population.

### **Acquisitions**

Du matériel spécialisé a été acheté pour les interventions impliquant des ascenseurs, permettant aux équipes d'agir plus rapidement et de procéder à l'extraction des personnes de façon sécuritaire.

Les équipements de protection individuels ont également fait l'objet d'un renouvellement. Les vestes de flottaison arrivées en fin de vie ont été remplacées afin de maintenir une protection adéquate lors des interventions en milieu aquatique. De nouveaux gants de travail et des coquilles antibruit ont aussi été acquis afin d'améliorer la sécurité et la protection du personnel.

De plus, à la suite d'un appel d'offres qualitatif, le Service s'est doté de nouveaux outils de désincarcération à batterie. L'octroi du contrat s'est effectué

selon le meilleur rapport qualité prix, et les camions de première ligne seront éventuellement équipés d'un écarteur et d'une cisaille.

Afin de renforcer la sécurité dans les installations, des armoires certifiées ont été acquises pour l'entreposage des produits inflammables, réduisant ainsi les risques d'incendie et assurant la conformité aux normes de santé et sécurité au travail. Des détecteurs de gaz ont également été remplacés ou ajoutés afin de garantir une détection précise des substances dangereuses lors des interventions.

Une démarche paritaire menée avec le comité de vêtement a permis l'acquisition de nouveaux pantalons cargo, ce qui a également contribué à résorber les arrérages dans les commandes de pantalons.

Enfin, l'équipement des équipes spécialisées a été renouvelé afin de maintenir un niveau de performance et de sécurité optimal, en assurant la disponibilité d'outils modernes, fiables et adaptés aux besoins opérationnels.

### **Entretien des équipements**

L'entretien préventif des équipements essentiels s'est poursuivi tout au long de l'année. Les bouteilles d'air ont fait l'objet de leur entretien annuel afin d'assurer leur fiabilité en atmosphère dangereuse, tandis que les échelles portatives ont été inspectées, entretenues ou remplacées lorsque leur état ne permettait plus une utilisation sécuritaire.



# BUREAU DE LA **SÉCURITÉ CIVILE**

## Situation d'urgence réelle ou appréhendée en 2025



En soutien aux villes liées lors de situations pouvant ou ayant mené à la gestion d'urgence réelle ou appréhendée, le BSC a coordonné en 2025 des rencontres (Cellule de coordination opérationnelle (CCO) ou Organisation municipales de sécurité civile (OMSC)) et des communications avec les directions générales et de services des villes liées de l'agglomération de Longueuil. Parfois sous la forme d'une CCO, de la mise en œuvre des plans municipaux de sécurité civile (OMSC) ou de suivis via courriels, les événements ont été nombreux. Pensons seulement à des conditions météorologiques générant ou pouvant générer des enjeux, aux bris de conduites entraînant des avis d'ébullition et aux tests effectués à l'usine Le Royer, le BSC a assuré un soutien lors de 25 situations réelles ou appréhendées qui ont nécessité la tenue de 48 rencontres et de nombreuses communications.

### Liste de la nature de la manifestation des aléas

<b>Aléas météorologiques hivernaux</b>	Froid intense Tempêtes hivernales Bourrasques de neige / vent Redoux, fonte rapide du couvert de neige Précipitations hivernales diverses
<b>Orages et temps violents</b>	Pluie abondante Veilles et orages violents Risques associés (vents, foudre, etc.)
<b>Épisodes de chaleur</b>	Chaleur accablante et extrême
<b>Aléas de nature anthropiques</b>	Panne de courant à une station de pompage stratégique Vandalisme à une station de pompage stratégique Bris de conduites majeures d'eau potable Tests opérationnels à une usine de production d'eau potable

## Formation en sécurité civile pour les villes liées de l'agglomération



En 2025, une formation spécialisée destinée aux employés impliqués dans le Plan municipal de sécurité civile (PMSC) a été offerte à plus de 150 personnes issues des villes liées, afin de leur transmettre les principes de base, la structure organisationnelle et les rôles des responsables de mission dans les quatre dimensions de la sécurité civile.

## Travaux conjoints entre missions aux plans municipaux de sécurité civile des villes liées

Au cours de la dernière année, des tables de concertation ont réuni les missions Services aux sinistrés, Ressources humaines, Communication et Travaux publics des villes liées, afin de partager outils, bonnes pratiques et solutions aux enjeux communs.

## Inondations pluviales : un plan pour mieux agir

Pour faire face aux fortes pluies et inondations pluviales, la Ville de Longueuil s'est dotée d'une Stratégie de résilience et d'un **Plan particulier d'intervention** « Inondations pluviales ». Ce dernier document met l'accent sur le renforcement de la préparation organisationnelle pour faire face à cet aléa.

## Colloque du ministère de la Sécurité publique (MSP) : un atelier sur les enjeux sociocommunautaires



Lors du colloque sur la sécurité civile du ministère de la Sécurité publique, le Bureau de la sécurité civile et la Direction de la culture, du sport et du développement des communautés de la Ville de Longueuil ont animé un atelier pratique sur l'approche collaborative et la nouvelle mission « Enjeux sociocommunautaires » du PMSC de la Ville de Longueuil, visant à renforcer la concertation avec les partenaires pour mieux soutenir les populations vulnérables en situation d'urgence. Une activité d'envergure réunissant plus de 675 participants s'est tenue en début d'année afin de présenter ce système aux intervenants impliqués de l'agglomération.

## Comité mixte municipal industriel de l'agglomération de Longueuil (CMMI) : un rôle clé dans la gestion des risques industriels



Depuis 2011, le Comité mixte municipal industriel de l'agglomération de Longueuil (CMMI) permet la mise en commun de l'expertise, des responsabilités et des ressources de nombreux partenaires en sécurité civile, afin d'assurer la sécurité des gens situés aux abords de sites présentant des risques industriels majeurs sur le territoire. Regroupant des membres industriels et de divers paliers gouvernementaux, les activités du CMMI sont coordonnées par le Bureau de la sécurité civile et gouvernées par deux coprésidents municipaux et un coprésident industriel.



En 2025, le CMMI a intensifié ses efforts pour renforcer la préparation face aux risques industriels majeurs. En effet, une dizaine d'entreprises détenant des matières toxiques, en majorité de l'ammoniac, ont bénéficié d'un soutien du CMMI : analyse de risque, exercices visant à tester leur plan de mesures d'urgence et communication du risque aux populations situées dans les zones d'exposition potentielles. En collaboration avec les entreprises détenant ou manipulant des matières dangereuses et les différents paliers gouvernementaux, le CMMI vise à réduire les probabilités d'accidents, améliorer l'efficacité des interventions et informer la population.



# PERPECTIVES 2026

## Ressources humaines

- ▶ Poursuivre l'amélioration continue en santé et sécurité du personnel;
- ▶ Poursuivre la mise en place d'un plan de relève;
- ▶ Maintenir les « Teams/Échanges » afin de rencontrer les objectifs du sondage de mobilisation qui spécifiait d'échanger de façon bidirectionnelle entre la direction et les employés.

## Casernes

- ▶ Procéder à la construction de la caserne 22 à Longueuil;
- ▶ Compléter, en collaboration avec la Direction des grands projets et infrastructures en eau et bâtiments, les plans et devis de la nouvelle caserne 14 située à Saint-Bruno-de-Montarville.

## Mesures préventives

- ▶ Poursuivre les activités d'éducation du public en ce qui concerne la prévention et les bonnes pratiques en cas d'incendie.

## Bureau de la sécurité civile

- ▶ Poursuivre les formations aux membres des organisations municipales de sécurité civile (OMSC) des villes liées pour améliorer l'état de préparation et renforcer la capacité d'intervention en situation d'urgence;
- ▶ Poursuivre la mise en œuvre de son Plan particulier d'intervention « Inondations pluviales » en mettant l'accent sur le renforcement de la préparation organisationnelle;

- ▶ Poursuivre les travaux conjoints entre les missions Services aux sinistrés, Ressources humaines, Communication et Travaux publics des plans municipaux de sécurité civile des villes liées;
- ▶ Poursuivre l'accompagnement offert aux membres industriels, via le CMMI, en les soutenant dans leurs obligations face à la Réglementation sur les urgences environnementales (RUE).

## Logistique et approvisionnement

- ▶ Renouveler les équipements en fin de vie;
- ▶ Poursuivre les entretiens annuels des équipements selon les normes en vigueur;
- ▶ Mettre en place un logiciel de gestion des actifs;
- ▶ Instaurer un nouveau processus de commande pour les uniformes.

## Équipes spécialisées

- ▶ Poursuivre le maintien des compétences en lien avec la spécialité de sauvetage d'urgence en milieu isolé;
- ▶ Procéder à la mise en service du véhicule d'intervention 1500 prévu pour l'équipe nautique.

## Formation

- ▶ Bonifier la planification des formations offertes en collaboration avec la conseillère pédagogique;
- ▶ Poursuivre les formations et les maintiens de compétences des pompières et pompiers;
- ▶ Poursuivre l'intégration des nouvelles recrues prévues au Schéma de couverture de risques incendie 2023-2027;
- ▶ Poursuivre le dossier d'optimisation des tactiques dans le but d'être en constante amélioration.

